



§ 75

**Maa-aines- ja ympäristölupa Tmi Koneurakointi Juho Koivula Oikarainen Koivula, Rovaniemi**

ROIDno-2026-730

Valmistelija / lisätiedot:

Carita Lallukka, ympäristötarkastaja, carita.lallukka@rovaniemi.fi

Liitteet

- 1 Lupapäätös
- 2 Lupahakemus osa 1
- 3 Lupahakemus osa 2

Tmi Koneurakointi Juho Koivula on hakenut maa-aineslupaa ja ympäristölupaa maa-ainesten ottamiseen, louhintaan ja murskaamiseen Rovaniemen kaupungin Oikaraisen Komottavaaraan tilalle Koivula RN:o 698-401-58-2 (Koivulan kallioalue). Luvanhakijalla on maanomistajan suostumus hakemuksen mukaiselle toiminnalle. Toiminta-alueen koordinaatit ovat N=7365845 ja E=457950 (ETRS TM-35). Hakemuksen mukainen alue sijaitsee Rovaniemen kaupungin keskustasta noin 18 km kaakkoon ja Oikaraisen kylästä noin 5 km etelään. Kulkuyhteys alueelle tapahtuu Ylikörköntieltä Komottavaaraan kääntyvän tien kautta. Lähin asuinrakennus sijaitsee noin km etäisyydellä ja lomarakennus noin km etäisyydellä toiminta-alueelta. Ottamisalue ei sijoitu pohjavesialueelle eikä alueen läheisyydessä ole suojelualueita tai muinaismuistolain mukaisia kohteita. Lähimmät vesistöt ovat Komottajärvi 1,1 km, Pikku-Komottajärvi noin 1,2 km ja Kemijoki noin 1,2 km etäisyydellä toiminta-alueelta. Alueella ei ole kuntatason kaavoja. Rovaniemen ja Itä-Lapin maakuntakaavassa alue on maa- ja metsätalousvaltaista aluetta (M). Rovaniemen kaupungin ympäristötarkastaja on 29.10.2020 § 35 myöntänyt alueelle maa-ainesluvan 727/2020 (NOTTO 39438). Maa-aineslupa päättyy 30.10.2030. Alueella ei ole aiempaa ympäristölupaa.

Maa-aineslupaa haetaan kymmenen (10) vuoden aikana toteutettavalle yhteensä 40 000 m<sup>3</sup> suuruiselle maa-aineksen otolle. Hakemuksen mukaisen toiminta-alueen pinta-ala on noin 3,6 ha. Toiminta-alue sisältää ottamisalueen 0,93 ha sekä varastointi- ja tukitoiminta-alueet 2,25 ha. Hakemuksen mukaan alin suunniteltu ottamistaso on +108.50 (N2000) ja ottamissyvyys 0-13 m. Alueelta otettava maa-aines käytetään alueen maa- ja tierakennuskohteissa.

Ympäristölupaa haetaan maa-aineksen louhintaan, murskaukseen ja varastointiin. Louhittavan ja murskattavan maa-aineksen määrä on keskimäärin noin 60 000 tonnia vuodessa ja maksimissaan 120 000 tonnia vuodessa. Maa-ainesten (kallioliouhe) murskaustoiminta alueella on tuotantajakso-periaatteella toteutettavaa toimintaa ja tuotantojaksoja arvioidaan olevan kysynnän mukaan 1–3 kertaa vuodessa. Tuotantojakson pituus on kerrallaan noin 1–2 kuukautta. Lupahakemuksessa esitetyt toiminta-ajat ovat seuraavat: murskaus ma-pe klo 7.00–22.00, poraus ma-pe klo 7.00–21.00, rikotus ma-pe klo 8.00–18.00, räjäytys ma-pe klo 8.00–18.00, kuormaus ja kuljetus ma-pe klo 6.00–22.00.

Lupahakemus on kuulutettu Rovaniemen kaupungin julkisella ilmoitustaululla 6.3.–13.4.2026. Lupahakemuksen vireilletulosta on ilmoitettu Lapin Kansassa 6.3.2026. Hakemuksesta on pyydetty terveydensuojeluviranomaiselta lausuntoa.



Terveysturvaviranomaisella ei ollut lausuttavaa hakemuksesta. Hakemuksesta ei jätetty muistutuksia tai esitetty mielipiteitä.

Ympäristötarkastajan ehdotus:

Ympäristölautakunta myöntää Tmi Koneurakointi Juho Koivulalle maa-ainesluvan ja ympäristöluvan liitteen 1 mukaisesti.

Tämä lupapäätös kumoaa alueelle aiemmin myönnetyn maa-ainesluvan 727/2020.

Kun Tmi Koneurakointi Juho Koivula on toimittanut päätöksen mukaisen vakuuden, alueelle aiemmin myönnetyn maa-ainesluvan 727/2020 vakuus palautetaan Juho Koivulalle.

**Päätöksentekoon osallistuvat kunnat:** Rovaniemi

#### **Ehdotus**

Esittelijä: Hannu Kangas, johtava rakennustarkastaja

**Esittelijän kokouksessa antama esitys:** Ympäristölautakunta päättää ympäristötarkastajan ehdotuksen mukaisesti.

#### **Päätös**

Ympäristölautakunta kuuli asiassa johtava ympäristötarkastaja Tarja Bergmania.

Ympäristölautakunta päätti yksimielisesti, että asia voidaan päättää esittelijän kokouksessa antaman esityksen pohjalta.

Ympäristölautakunta päätti yksimielisesti esittelijän esityksen mukaisesti.

#### **Tiedoksi**

Hakija, Lupa- ja valvontavirasto, Rovaniemen kaupungin terveydensuojeluviranomainen, Rovaniemen kaupungin ympäristönsuojeluviranomainen



Päätöspöytäkirja pidetään yleisesti nähtävänä Rovaniemen kaupungin verkkosivuilla 3.6.2026 alkaen.

Otteen oikeaksi todistaa

Rovaniemi  
03.06.2026

Saija Alamattila-Mourujärvi  
hallintosihteeri

**Tiedoksianto asianosaiselle**

Päätös on lähetetty sähköpostilla, Suomi.fi palveluun sekä postin kuljetettavaksi 3.6.2026.



## Hallintovalitus

§75

## Hallintovalitus

**OTE: Hallintovalitus Vaasan HaO, 7/30 pv, julkinen kuulutus, ympäristönsuojelu**

### VALITUSOSOITUS

Tähän päätökseen haetaan muutosta hallintovalituksella.

#### Valitusoikeus

Tähän päätökseen saa hakea muutosta se, johon päätös on kohdistettu tai jonka oikeuteen, velvollisuuteen tai etuun päätös välittömästi vaikuttaa ja se, jonka valitusoikeudesta laissa erikseen säädetään. Viranomaisen saa hakea muutosta valittamalla myös, jos valittaminen on tarpeen viranomaisen valvottavana olevan yleisen edun vuoksi.

#### Valitusaika

Valitus on tehtävä 30 päivän kuluessa päätöksen tiedoksisaannista.

Valitus on toimitettava valitusviranomaiselle viimeistään valitusajan viimeisenä päivänä ennen valitusviranomaisen aukioloajan päättymistä.

*Asianomaisen* katsotaan saaneen päätöksestä tiedon, jollei muuta näytetä, seitsemän päivän kuluttua kirjeen lähettämisestä. Päätöksen katsotaan tulleen *viranomaisen* tietoon kuitenkin kirjeen saapumispäivänä.

Käytettäessä tavallista sähköistä tiedoksiantoa *asianomaisen* katsotaan saaneen päätöksestä tiedon, jollei muuta näytetä, kolmantena päivänä viestin lähettämisestä.

Tiedoksisaantipäivää ei lueta valitusaikaan. Jos valitusajan viimeinen päivä on pyhäpäivä, itsenäisyyspäivä, vapunpäivä, joului- tai juhannusaatto tai arkilauantai, saa valituksen tehdä ensimmäisenä arkipäivänä sen jälkeen.

#### Valitusviranomainen

Viranomainen, jolle valitus tehdään on **Vaasan hallinto-oikeus**

Postiosoite: PL 204, 65101 Vaasa

Käyntiosoite: Korsholmanpuistikko 43, 4. krs

Sähköpostiosoite: vaasa.hao(at)oikeus.fi

Telefax: 029 5642 760

Puhelin: 029 5642 611(vaihde) tai 029 5642 780 (kirjaamo)

Virka-aika: ma - pe kello 8.00 – 16.15

Valituksen voi tehdä myös hallinto- ja erityistuomioistuinten asiointipalvelussa osoitteessa <https://asiointi.oikeus.fi/hallintotuomioistuimet/#/>.

#### Valituksen muoto ja sisältö

Valitus on tehtävä kirjallisesti. Myös sähköinen asiakirja täyttää vaatimuksen kirjallisesta muodosta.

Valituksessa on ilmoitettava:



- 1) päätös, johon haetaan muutosta (valituksen kohteena oleva päätös);
- 2) miltä kohdin päätökseen haetaan muutosta ja mitä muutoksia siihen vaaditaan tehtäväksi (vaatimukset);
- 3) vaatimusten perustelut;
- 4) mihin valitusoikeus perustuu, jos valituksen kohteena oleva päätös ei kohdistu valittajaan.

Valituksessa on lisäksi ilmoitettava valittajan nimi ja yhteystiedot. Jos puhevaltaa käyttää valittajan laillinen edustaja tai asiamies, myös tämän yhteystiedot on ilmoitettava. Yhteystietojen muutoksesta on valituksen vireillä ollessa ilmoitettava viipymättä hallintotuomioistuimelle.

Valituksessa on ilmoitettava myös se postiosoite ja mahdollinen muu osoite, johon oikeudenkäyntiin liittyvät asiakirjat voidaan lähettää (prosessiosoite). Mikäli valittaja on ilmoittanut enemmän kuin yhden prosessiosoitteen, voi hallintotuomioistuin valita, mihin ilmoitetuista osoitteista se toimittaa oikeudenkäyntiin liittyvät asiakirjat.

Valitukseen on liitettävä:

- 1) valituksen kohteena oleva päätös valitusosoituksineen;
- 2) selvitys siitä, milloin valittaja on saanut päätöksen tiedoksi, tai muu selvitys valitusajan alkamisen ajankohdasta;
- 3) asiakirjat, joihin valittaja vetoaa vaatimuksensa tueksi, jollei niitä ole jo aikaisemmin toimitettu viranomaiselle.

### **Oikeudenkäyntimaksu**

Muutoksenhakuasian vireille panijalta peritään oikeudenkäyntimaksu sen mukaan kuin tuomioistuinmaksulaissa (1455/2015 <https://www.finlex.fi/fi/laki/ajantasa/2015/20151455?search%5Btype%5D=pika&search%5Bpika%5D=tuomioistuinmaksulaki>) säädetään.

Hallinto-oikeudessa valituksen käsittelystä perittävä oikeudenkäyntimaksu on 310 euroa. Mikäli hallinto-oikeus muuttaa valituksenalaista päätöstä muutoksenhakijan eduksi, oikeudenkäyntimaksua ei peritä. Maksua ei myöskään peritä eräissä asiaryhmissä eikä myöskään, mikäli asianosainen on muualla laissa vapautettu maksusta. Maksuvelvollinen on vireillepanija ja maksu on valituskirjelmä kohtainen.

### **Pöytäkirja**

Päätöstä koskevia pöytäkirjanotteita ja liitteitä voi pyytää Rovaniemen kaupungin kirjaamosta.

Postiosoite: PL 8216, 96101 Rovaniemi

Käyntiosoite: Osviitta asiointipiste, Koskikatu 19, Rovaniemi

Sähköpostiosoite: kirjaamo(at)rovaniemi.fi,

henkilö- ja arkaluonteisia tietoja sisältävät sähköpostit osoitteesta: <https://turvaposti.rovaniemi.fi> osoitteeseen kirjaamo(at)rovaniemi.fi

Faksinumero: 016 322 6450

Puhelinnumero: 016 3221



Kaupunginkirjaamon aukioloaika: ma - pe kello 9 - 15.

Asianosaiselle lähetettyyn otteeseen on merkitty päätöksen lähettämispäivä ja -tapa.

## **ASIA**

Päätös maa-ainoslain 4 §:n ja ympäristönsuojelulain 35 §:n mukaisesta lupahakemuksesta.

## **LUVAN HAKIJA**

Tmi Koneurakointi Juho Koivula (1857952-4)

## **LAITOS/TOIMINTA JA SEN SIJAINTI**

Tmi Koneurakointi Juho Koivula hakee maa-ainelupaa maa-aineksen ottamiseen sekä ympäristölupaa louhintaan ja murskaamiseen.

Hakemuksen mukainen toiminta-alue sijaitsee Rovaniemen kaupungin Oikaraisen kylässä tilalla Koivula RN:o 698-401-58-2 (Koivulan kallioalue).

Toiminta-alueen koordinaatit ovat N 7365845 ja E 457950 (ETRS TM-35).

## **LUVAN HAKEMISEN PERUSTE**

Maa-ainoslain (MAL 555/1981) 4 §:n mukaan maa-ainesten ottamiseen on oltava lupa.

Ympäristönsuojelulain (527/2014) 27 § mukaan ympäristön pilaantumisen vaaraa aiheuttavaan toimintaan on oltava lupa. YSL liite 1 taulukko 2 kohta 7 c ja e mukaan luvanvaraisia toimintoja ovat kivenlouhinta, jossa kiviainesta käsitellään vähintään 50 päivää sekä tietyille alueelle sijoitettava siirrettävä murskaamo, jonka toiminta-aika on yhteensä vähintään 50 päivää.

MAL 4 a § ja YSL 47 a §:n mukaan maa-ainesten ottamista koskeva lupahakemus ja samaa hanketta koskeva ympäristölupahakemus on käsiteltävä yhdessä ja ratkaistava samalla päätöksellä, jollei sitä ole erityisestä syystä pidettävä tarpeettomana.

## **LUPAVIRANOMAISEN TOIMIVALTA**

Maa-aineslain mukaan maa-ainesten ottamista koskevan lupa-asian ratkaisee kunnan ympäristönsuojeluviranomainen. (MAL 7 §)

Ympäristönsuojeluasetuksen mukaan kunnan ympäristönsuojeluviranomainen ratkaisee kivenlouhintaa ja murskaamista käsittelyä koskevan ympäristölupa-asian. (YSL 27 §, YSA 2 §)

Rovaniemen kaupungin hallintosäännön mukaan Rovaniemen kaupungin ympäristönsuojeluviranomaisena toimii ympäristölautakunta.

## **LUPAHAKEMUKSEN VIREILLETULO**

Lupahakemus on tullut vireille 10.2.2026. Lupahakemusta on täydennetty 2.3.2026 ja 13.4.2026.

## **TOIMINTAA KOSKEVAT LUVAT, SOPIMUKSET JA ALUEEN KAAVOITUSTILANNE**

Rovaniemen kaupungin ympäristötarkastaja on myöntänyt alueelle maa-aineslupan 29.10.2020 § 35 (727/2020 NOTTO 39438). Maa-aineslupa päättyy 30.10.2030. Alueella ei ole aiempaa ympäristölupaa.

Luvan hakijalla on maanomistajan suostumus hakemuksen mukaiselle toiminnalle.

Lupahakemuksen mukaisella alueella ei ole asema- tai yleiskaavaa. Rovaniemen ja Itä-Lapin maakuntakaavassa alue on merkitty maa- ja metsätalousvaltaiseksi alueeksi (M).

## **LAITOKSEN SIJAINNINPAIKKA JA SEN YMPÄRISTÖ**

Koivulan kallioalue sijaitsee Rovaniemen kaupungin Oikaraisen kylässä Komottavaaran läheisyydessä. Alue sijaitsee Rovaniemen kaupungin keskustasta noin 18 km kaakkoon ja Oikaraisen kylästä noin 5 km etelään. Kulkuyhteys alueelle tapahtuu Ylikörköntieltä Komottavaaraan kääntyvän tien kautta. Lähin asuinrakennus sijaitsee noin km etäisyydellä ja lomarakennus noin km etäisyydellä toiminta-alueelta. Ottamisalue ei sijoitu pohjavesialueelle eikä alueen läheisyydessä ole suojelualueita tai muinaismuistolain mukaisia kohteita. Lähimmät vesistöt ovat Komottajärvi 1,1 km, Pikku-Komottajärvi noin 1,2 km ja Kemijoki noin 1,2 km etäisyydellä toiminta-alueelta.

## TOIMINTA

Maa-aineslupaa haetaan kymmenen (10) vuoden aikana toteutettavalle yhteensä 40 000 m<sup>3</sup> suuruiselle maa-aineksen otolle. Hakemuksen mukaisen toiminta-alueen pinta-ala on noin 3,18 ha. Toiminta-alue sisältää ottamisalueen 0,93 ha sekä varastointi- ja tukitoiminta-alueet 2,25 ha. Hakemuksen mukaan alin suunniteltu ottamistaso on +108.50 (N2000) ja ottamissyvyys 0-13 m. Alueelta otettava maa-aines käytetään alueen maa- ja tierakennuskohteissa.

Ympäristölupaa haetaan maa-aineksen louhintaan, murskaukseen ja varastointiin. Louhittavan ja murskattavan maa-aineksen määrä on keskimäärin noin 60 000 tonnia vuodessa ja maksimissaan 120 000 tonnia vuodessa. Maa-ainesten (kallioliouhe) murskaustoiminta alueella on tuotantojakso-periaatteella toteutettavaa toimintaa ja tuotantojaksoja arvioidaan olevan kysynnän mukaan 1–3 kertaa vuodessa. Tuotantojakson pituus on kerrallaan noin 1–2 kuukautta. Lupahakemuksessa esitetyt toimintaajat ovat seuraavat: murskaus ma-pe klo 7.00–22.00, poraus ma-pe klo 7.00–21.00, rikotus ma-pe klo 8.00–18.00, räjäytys ma-pe klo 8.00–18.00 sekä kuorma- ja kuljetus ma-pe klo 6.00–22.00.

Toiminnassa käytettävät koneet ovat poravaunu (louhiminen), kaivinkone (rikotus, kaivaminen), mobiilimurskauslaitos (materiaalin jalostus), pyöräkuormaaja (lopputuotteen siirrot, läjittäminen ja lastaus), kuorma-autot (materiaalin poiskuljetus). Murskekasoja varastoidaan toiminta-alueella 0-5 vuotta.

### Turvallisuus ja liikenne

Ottamisalueiden nurkat ja kulmat merkitään paaluin maastoon näkyvästi ja tarvittaessa ottamisalueiden rajalinjat myös tiheämmin. Jos työaikainen ottamisrintuus on korkea ja jyrkempi kuin 1:1–2:0, turvallisuusmerkintä tehdään maastoon rintauksen yläkanttiin esimerkiksi näkyvin paaluin tai aitaamalla, mutta porojen vuoksi ei nauhoilla tai lippusiimoilla. Toiminnan aikaisia pintamaakasoja voidaan sijoittaa ottamisen reunoille suoja- ja meluvalliksi. Maa-ainesten oton aikana noudatetaan yleisiä työturvallisuusohjeita- ja määräyksiä.

Alueelle on olemassa oleva tieyhteys, jota hyödynnetään maamateriaalin kuljetuksissa. Kulkuyhteys toiminta-alueelle tapahtuu Ylikörköntien ja Komottavaarantien kautta. Toiminta-alueelle johtavat tiet ovat sorapintaisia. Päivittäisen liikennemäärän arvioidaan olevan 0-20 käyntiä/vrk. Liikennemääräarvio perustuu aiemman toiminnan perusteella. Työaikaiset liikennejärjestelyt toiminta-alueella ja yleisillä teillä järjestetään turvallisesti ja mahdollisimman jouhevasti.

### Polttoaineet ja kemikaalit sekä niiden varastointi

Tuotantotoiminnan vaatimat polttoaineet varastoidaan lukituissa kaksoisvaippasäiliöissä, jotka ovat varustettu ylitäytönestimillä. Polttoaineiden ja öljyjen säilytys sekä tankkaukset suoritetaan tukitoiminta-alueella. Toiminta-aikojen ulkopuolella alueella säilytetä poltto- ja voiteluaineita. Alueella käytettävien ja varastoitavien kemikaalien määrät on esitetty taulukokossa 1.

**Taulukko 1. Toiminta-alueella varastoitavat kemikaalit.**

Kemikaali	Keskimääräinen kulutus (t tai m <sup>3</sup> /a)	Maksimikulutus (t tai m <sup>3</sup> /a)	Varastointipaikka
Kevyt polttoöljy	15	30	2-vaippasäiliö tai valuma-altaallinen suojakontti
Öljyt	0,5	1,0	2-vaippasäiliö tai valuma-altaallinen suojakontti
Voiteluaineet	0,3	0,6	2-vaippasäiliö tai valuma-altaallinen suojakontti
Räjähdysaineet: emulsioräjähde	220 g/tonni		Ei varastoida alueella
Pölynsidonta- aineet: vesi			Tuodaan säiliöautolla tarvittaessa

**Toiminnassa syntyvät jätteet**

Toiminnassa syntyy vähäinen määrä poltettavaa jätettä, käymäläjätettä ja vaarallista jätettä. Vaaralliset jätteet säilytetään lukitussa varastokontissa asianmukaisin varoitusmerkinnöin. Vaarallinen jäte toimitetaan Rovaniemelle Kierrätyspuisto Redisuumiin vähintään kerran vuodessa ja jätteestä laaditaan jätteesiirtoasiakirja, joka luovutetaan jätteen vastaanottajalle. Taulukossa 2 on esitetty toiminnassa syntyvien jätteiden määrät, varastointi ja toimituspaikat.

**Taulukko 2. Toiminnassa syntyvät jätteet.**

Jätteenimike	Arvioitu määrä (kg/a)	Varastointi	Toimituspaikka
Poltettava jäte	100	Kerätään talousjätteille varattuun jäteastiaan	Kierrätyspuisto Residuum
Käymäläjäte	50	Kerätään umpisäiliöön	Neve Oy
Vaaralliset jätteet		Kerätään varastokonttiin niille varattuihin astioihin	Kierrätyspuisto Residuum

**Energian käyttö**

Murskauslaitoksen käyttöenergia tuotetaan aggregaatilla, joiden polttoaineena on kevyt polttoöljy. Arvio sähkön kulutuksesta on 0,2 GWh/v.

**Veden käyttö**

Pölyntorjuntaan käytettävä vesi tuodaan toiminta-alueelle säiliöautolla.

**Kaivannaisjätteen jätehuoltosuunnitelma**

Hakemuksen kaivannaisjätteen jätehuoltosuunnitelman mukaan alueella syntyy pintamaita noin 20 000 m<sup>3</sup>, kantoja ja hakkuutähteitä 50 m<sup>3</sup> sekä seulontakiviä ja lohkaraita 100 m<sup>3</sup>. Pintamaat sekä kivet varastoidaan toiminta-alueen reunoilla ja käytetään myöhemmin ottamisalueen maisemointiin. Kannot ja hakkuutähteet kuljetetaan ottamisalueen ulkopuolelle hyödynnettäväksi.

## **Alueen maisemointi**

Maamateriaalin ottamisen jälkeen alue palautuu metsätalouskäyttöön. Ottamisalueen lopulliset luiskat muotoillaan kaltevuuteen 1:3 lopullisen maisemoinnin yhteydessä. Luiskat voidaan louhia myös portaittain, jotka maisemoidaan pintamailla, kivilä ja lohkareilla. Lopullinen maisemointi voidaan elävöittää esimerkiksi tekemällä kumpuja ja muita pyöreitä muotoja mahdollisimman luonnonmukaisesti kiviä kasuamalla. Jälkihoitona ei tehdä erillisiä multauksia tai istutuksia, vaan pintamaita pyritään käyttämään kasvualustana. Luonnollinen metsäroskaantuminen, ruohottuminen ja siemennys annetaan tapahtua ajan kanssa. Ympäröivä metsä siementää alueen tehokkaasti. Lopullisesta metsittämisestä vastaa luvanhaltija, mikäli alue ei metsity luonnollisesti.

## **HAKIJAN SELVITYS YMPÄRISTÖKUORMITUKSESTA JA SEN RAJOITTAMISESTA**

Merkittävimpiä ympäristövaikutuksia ovat melu sekä leijuvan ja laskeutuvan pölyn päästöt. Melua ja pölyä syntyy maa-aineksen räjäytyksestä, louhimisesta, murskauksesta, siirroista sekä valmiiden tuotteiden lastauksesta ja kuljetuksista. Melu- ja pölyhaittoja pyritään ehkäisemään useilla eri menetelmillä. Toiminnasta aiheutuvia päästöjä ja niiden riskejä vähennetään koneiden ja laitteiden osalta käyttämällä parasta käyttökelpoista tekniikkaa ja huoltamalla ne säännöllisesti.

### **Melu ja tärinä**

Melua syntyy kaikissa työvaiheissa, mutta melu ei alueen syrjäisen sijainnin vuoksi ohjearvoja ylittävästi ulotu häiriintyviin kohteisiin. Murskauslaitos sijoitetaan alhaisimmalle mahdolliselle tasolle ja toiminnan aikaisia pintamaakasoja sekä maa-ainestuotteiden varastokasoja voidaan sijoittaa ottoalueen reunoille suoja- ja meluvalleiksi. Myös ympäröivä metsä vaimentaa melua.

Työkoneista ja liikenteestä aiheutuva tärinä rajautuu työkoneiden ja teiden välittömään lähiympäristöön. Alueella suoritettavat räjäytykset tehdään suunnitellusti. Räjäytyksistä aiheutuu paikallisesti hetkellinen tärinä (1-2 s).

### **Päästöt ilmaan**

Merkittävimpiä ympäristövaikutuksia ovat melu sekä leijuvan ja laskeutuvan pölyn päästöt. Valtaosa pölypäästöistä on raskaampia ja kookkaampia partikkeleita, jotka laskeutuvat nopeasti lähelle päästölähdettä. Murskaamossa pölyä torjutaan kuljettimien koteloinneilla ja kastelulla silloin kun lämpötila on nollan yläpuolella. Murskauslaitoksen aiheuttaman pölyn leviämistä ehkäistään pölynsidonnan lisäksi pintamaamassojen ja varastokasojen sijoittelulla laitoksen ympärille. Murskauslaitos sijoitetaan mahdollisimman alhaiselle pohjatasolle ympäröivään maanpintaan nähden. Sorapintaisen tien pölyämistä voidaan estää tarvittaessa kastelemalla, suolaamalla ja ajonopeuksia alentamalla.

Toiminnassa käytettävien polttonesteen palamisen yhteydessä ilmaan pääsee hiukkasia 0,6 tonnia, typen oksideja 0,02 tonnia, rikkidioksidgeja 0,001 tonnia ja hiilidioksidgeja 29 tonnia vuodessa.

### **Päästöt maaperään**

Toiminnassa käytettävät poltto- ja voiteluaineet säilytetään 2-vaippasäiliöissä tai valuma-altaallisissa suojakonteissa tukitoiminta-alueella. Alueella säilytetään imeytys- ja kuiviketarvikkeita sateelta suojattuna. Alueella työskentelevien koneiden kuntoa seurataan siten, että mahdolliset vuodot havaitaan ja korjataan välittömästi. Louhinta on suunniteltu siten, että toiminnassa ei synny pumpattavia hulevesiä. Alueen vuotuisen sadannan ja sulannan johdosta kertyvät valumavedet imeytyvät ympäröivään maastoon.

### **Jätevedet ja päästöt viemäriin**

Sosiaalituloissa tarvittava vesi tuodaan paikalle ns. kantovetenä, jolloin siitä syntyy vähäiset määrät harmaata jätevettä. Sosiaalituloissa syntyvät vähäiset määrät harmaata jätevettä imeytetään maahan ja ruskeat jätevedet kerätään umpisäiliöön, jonka tyhjennykset hoitaa paikallinen jätteenkeräysyritys.

## **VAIKUTUKSET YMPÄRISTÖÖN**

Toiminta-alue ei sijaitse pohjavesialueella. Lähin pohjavesialue sijaitsee noin 3,5 km:n etäisyydellä alueelta luoteeseen (Jokkavaara 12699101). Alueen välittömässä läheisyydessä ei sijaitse muita suojelualueita tai arvokkaita kivikkoja. Suunniteltu toiminta aiheuttaa muutoksia itse ottamisalueelle, mutta toiminta ei tule muuttamaan näkymää kaukomaisemassa. Ottaminen suoritetaan niin, että vaikutus luontoon ja maisemakuvaan on mahdollisimman vähäinen. Alue maisemoidaan lopuksi. Alueen välittömässä läheisyydessä ei ole pysyvää asutusta, jolle ottotoiminta voisi aiheuttaa häiriötä. Oton vaikutusalueella ei ole muita tiedossa olevia suojelualueita tai -kohteita.

Toiminnasta aiheutuva pöly, melu ja värinä jäävät asumisalueella alle raja- ja ohjeiden. Toiminnalla ei ole vaikutusta yleiseen viihtyvyyteen tai terveyteen. Suunniteltu toiminta aiheuttaa muutoksia itse ottamisalueelle, mutta toiminta ei tule muuttamaan näkymää kaukomaisemassa. Ottaminen suoritetaan niin, että vaikutus luontoon ja maisemakuvaan on mahdollisimman vähäinen. Toiminnasta ei aiheudu haitallisia päästöjä vesistöön. Valtaosa toiminnasta aiheutuvista pölypäästöistä on raskeampia ja kookkaampia partikkeleita, jotka laskeutuvat nopeasti lähelle päästölähdettä. Murskauskalustossa käytetään nykyaikaista pölynsidontaa. Toiminnasta ei aiheudu haitallisia ilmapäästöjä lähiasutukselle. Toiminnasta ei aiheudu haitallisia vaikutuksia maaperään tai pohjaveteen.

## **POIKKEUKSELLISET TILANTEET JA NIIHIN VARAUTUMINEN**

Toiminta-alueella noudatetaan valvovan viranomaisen ohjeita ja määräyksiä. Mikäli kaivamisessa havaitaan pohjavettä, kaivamisen pohjan tasoa nostetaan välittömästi siten, että pohjaveden päälle jätetään vähintään 1-2 m suojakerros. Toiminnan melu- ja pölyhaitta tulee olemaan normaalia, mutta alueen välittömässä läheisyydessä ei ole pysyvää asutusta, joka voisi häiriintyä ottotoiminnan vuoksi. Sorapintaisen tien pölyämistä voidaan estää tarvittaessa kastelemalla, suolaamalla ja ajonopeuksia alentamalla.

Polttoainesäiliöt säilytetään tukitoiminta-alueella. Käytettävät polttonestesäiliöt ovat kiinteästi valuma-altaallisia tai kaksoisvaippasäiliöitä, joissa on ylitäytönesto- ja laponestolaitteisto. Imeytys- ja kuiviketarvikkeet, sekä sammutuskalusto säilytetään saateelta suojattuna alueella. Alueella on tyhjä astia roskille ja käytetyille imeytysaineille pois kuljetettavaksi. Lupa-alueella työskentelevien koneiden kuntoa seurataan niin, että mahdolliset vuodot havaitaan ja korjataan välittömästi. Polttoaineita ei varastoida pidempiaikaisesti toiminta-alueella. Mikäli työkoneita säilytetään alueella pitempiaikaisesti, ne säilytetään niille rakennetulla suunnitelmien mukaisella tukitoiminta-alueella.

Murskauslaitoksen normaalista toiminnasta ei aiheudu haittaa pohja- ja pintavesille. Maaperän likaantumisvaara aiheutuu alueella lyhytaikaisesti varastoitavien ja käsiteltävien poltto- ja voiteluaineiden sekä laitteissa ja koneissa käytettävien hydraulikkaöljyjen riskistä onnettomuus- ja häiriötilanteessa. Polttoaineputkisto on pääsääntöisesti teräsrakenteinen. Letkuston taitekohdat ja joustavat liitoskudokset ovat teräskudoksella vahvistettua letkua. Letkustojen kuntoa seurataan viikoittain. Alueella työskenneltäessä kiinnitetään erityistä huomiota laitteiden ja koneiden kuntoon sekä öljyn ja polttoaineiden huolelliseen käsittelyyn. Työkoneisiin varataan öljynimeytysmateriaalia riittävä määrä, jotta mahdollisen öljyvahingon sattuessa voidaan heti ryhtyä asianmukaisiin torjuntatoimenpiteisiin. Vahingoista ilmoitetaan välittömästi valvovalle viranomaiselle sekä paikalliselle pelastusyksikölle. Toiminnanharjoittaja tiedottaa tarvittaessa tilanteesta Lupa- ja valvontavirastolle.

## **TOIMINNAN JA SEN VAIKUTUSTEN TARKKAILU**

Käyttötarkkailuna koneet ja laitteet tarkastetaan aina työvuoron alkaessa. Toiminnasta pidetään käyttöpäiväkirjaa, joka tarvittaessa toimitetaan valvontaviranomaiselle. Käyttöpöytäkirjasta käyvät ilmi prosessin valvontaan ja aistinvaraiseen havainnointiin liittyvät toimenpiteet. Ennen toiminnan aloittamista ilmoitetaan työmaavastuuhenkilöiden tiedot. Pölyn ja melun leviämistä seurataan aistinvaraisesti. Havaitut poikkeamat huomioidaan ja korjaavat toimenpiteet tehdään välittömästi. Tarkkailu maa-aines- ja ympäristöluvan määräysten mukaisesti. Vuosittain toimitetaan valvontaviranomaiselle edellistä vuotta koskeva raportti laitoksen toiminnasta.

## ASIAN KÄSITTELY

### Lupahakemuksesta tiedottaminen

Maa-aines- ja ympäristölupa-asian vireilläolosta on kuulutettu 6.3.–13.4.2026 välisenä aikana Rovaniemen kaupungin sähköisellä ilmoitustaululla osoitteessa [https://rovaniemi.cloudnc.fi/fi-FI/Kuulutukset/Maaainesluvat\\_ja\\_ymparistoluvat](https://rovaniemi.cloudnc.fi/fi-FI/Kuulutukset/Maaainesluvat_ja_ymparistoluvat). Asiakirjat ovat luettavissa myös Rovaniemen kaupungin asiakaspalvelupiste Osviitassa osoitteessa Koskikatu 19 palvelupisteen aukioloaikoina. Ilmoitus hakemuksen vireilläolosta on julkaistu Lapin Kansa-lehdessä 6.3.2026. Asian vireilläolosta on erikseen annettu tieto niille, joita asian on katsottu erityisesti koskevan. (MAL 3 §, YSL 44 §)

### Lausunto

Hakemuksesta on pyydetty Rovaniemen kaupungin terveydensuojeluviranomaisen lausunto. Terveydensuojeluviranomaisella ei ollut lausuttavaa lupahakemuksesta. (MAL 4 §, YSL 36 §)

### Muistutukset ja mielipiteet

Hakemuksen johdosta ei jätetty muistutuksia tai esitetty mielipiteitä.

## YMPÄRISTÖNSUOJELUVIRANOMAISEN RATKAISU

Rovaniemen kaupungin ympäristönsuojeluviranomainen myöntää Tmi Koneurakointi Juho Koivulalle maa-aineslain 4 §:n mukaisen luvan maa-ainesten ottamiseen ja ympäristönsuojelulain 27 §:ssä tarkoitetun ympäristöluvan Rovaniemen kaupungin Oikaraisen kylään tilalle Koivula RN:o 698-401-58-2 (Koivulan kallioalue). Toiminnassa on noudatettava tässä päätöksessä annettuja lupamääräyksiä ja toissijaisesti hakemuksessa ilmoitettuja asioita, jos niistä ei ole lupamääräystä.

### Toimintaa koskevat yleiset lupamääräykset

1. Maa-ainesten kokonaisottomäärä on enintään 40 000 m<sup>3</sup>. Luvanhaltijan on huolehdittava siitä, ettei ottamisessa ylitetä sallittua kokonaisottomäärää. (MAL 11 §, MAA 6 §)
2. Alueella saa murskata irrotettuja maa-aineksia enintään 120 000 tonnia vuodessa. Hakijan on huolehdittava siitä, ettei murskauksessa ylitetä sallittua murskausmäärää. (YSL 52 §, VNA 713/2014 15 §)
3. Ennen ottamistoiminnan aloittamista lupahakemuksessa esitetyn ottamisalueen nurkat on selkeästi merkitty maastoon (esim. paaluttamalla), maa-ainesten oton aloituskohtiin on merkitty hyväksyty ottamistaso, hyväksyttävissä oleva lupapäätöksen mukainen vakuus on asetettuna sekä aloitustarkastus pidettynä. (MAL 11 §, MAA 6 §)
4. Alin ottamistaso on hakemuksessa esitetty +108.50 (N2000). Ylimmän havaitun luonnollisen pohjaveden pinnan yläpuolelle on aina jätettävä vähintään kahden (2) metrin vahvuinen suojakerros. (MAL 11 §, MAA 6 §)

5. Maa-ainesten ottaminen on järjestettävä siten, että ottamisalue on turvallinen alueella liikkujille maa-ainestenoton aikana ja sen päätyttyä. Jyrkät rinteet on aidattava ulkopuolisille aiheutuvan vaaran estämiseksi. Siimojen tai nauhojen käyttö merkitsemiseen on kielletty. Toiminta-alueen ympäristöön tulee laittaa riittävä määrä varoituskylttejä, jotka ovat näkyvissä myös talvella. (MAL 11 §, MAA 6 §)

6. Päivittäisessä toiminnassa tulee noudattaa seuraavia kellonaikoja:

- murskaamista saa tehdä ma-pe kello 7.00-22.00
- poraamista saa tehdä ma-pe kello 7.00-21.00
- rikutusta saa tehdä ma-pe kello 8.00-18.00
- räjäytyksiä saa tehdä ma-pe kello 8.00-18.00
- kuormaamista ja edelleen kuljetusta saa tehdä ma-pe kello 7.00-22.00.

Viikonloppuisin ja arkipyhinä melua aiheuttava toiminta alueella on kielletty. (YSL 7,52§, VNA 713/2014 15§, NaapL 17§, VNA 800/2010 8 §)

7. Alueelle ei saa läjittää jätteitä eikä ylijäämämaita. (YSL 16, 17, 52 §)

### **Melua ja tärinää koskevat lupamääräykset**

8. Toiminnassa syntyvän melun A-painotettu keskiäänitaso (LAeq) ei saa ylittää lähimmissä häiriytyvissä kohteissa ulkona piha-alueella mitattuna päivällä (kello 07.00-22.00) 55 dB eikä yöllä (kello 22.00-07.00) 50 dB. Loma-asumiseen käytettävillä alueilla melun A-painotettu keskiäänitaso ei saa ylittää päivällä 45 dB ja yöllä 40 dB. (YSL 52 §, VNA 713/2014 15 §, NaapL 17 § VNA 800/2010 7 §)

9. Murskausasema ja sen melulähteet on sijoitettava mahdollisuuksien mukaan toiminta-alueen alimmalle tasolle ja siten, että ottamisalueen seinämät estävät äänen etenemistä häiriintyvien kohteiden suuntaan. (VNA 800/2010 6 §, YSL 7, 52 §, VNA 713/2014 15 §, NaapL 17 §)

10. Murskattavan materiaalin ja valmiin murskeen varastokasat on sijoitettava alueelle mahdollisuuksien mukaan niin, että ne estävät melun leviämistä häiriintyvien kohteiden suuntiin. (VNA 800/2010 6 §, YSL 7, 52 §, VNA 713/2014 15 §, NaapL 17 §)

11. Murskausaseman aiheuttamaa melua on lisäksi tarvittaessa torjuttava käyttämällä koteloiteja, kumituksia tai vastaavia muita parhaan käyttökelpoisen tekniikan mukaisia menetelmiä. (VNA 800/2010 6 §, YSL 7, 52 §, VNA 713/2014 15 §, NaapL 17 §)

12. Kallion louhinta tulee toteuttaa niin, ettei räjäytystyö tai louhos aiheuta turvallisuusriskiä alueella liikkujille ja että toiminnasta aiheutuva melu ja värinä jäävät mahdollisimman pieneksi. Komottavaarantie on suljettava räjäytysten ajaksi. Räjäytystyön suorittajan tulee olla alan ammattilainen ja työ toteutuksessa tulee noudattaa asiaa koskevaa lainsäädäntöä. Räjäytysten aiheuttama värinä tulee tarvittaessa mitata lähimmissä häiriintyvissä kohteissa. (YSL 52, 62 §, VNA 713/2014 15 §)

13. Räjäytyksistä on tiedotettava lähimpiä asuin- ja lomarakennuksia vähintään viikkoa ennen räjäytystä. Räjäytyksistä tulee tehdä ilmoitus myös kunnan ympäristönsuojeluviranomaiselle. (YSL 52, 62 §, VNA 713/2014 15 §)

14. Lupaviranomainen voi tarvittaessa velvoittaa toiminnanharjoittajan suorittamaan melutärinämittauksia lähimmissä häiriintyvissä kohteissa ja antaa meluntorjuntatoimenpiteitä koskevia lisämääräyksiä. (VNA 800/2010 13 §, YSL 7, 52, 62 §, VNA 713/2014 15 §, NaapL 17 §)

#### **Päästöjä ilmaan koskevat lupamääräykset**

15. Toiminnasta ei saa aiheutua pölyhaittaa. Pölyn leviäminen ympäristöön on estettävä kastelulla, toimintojen sijoittelulla, putoamiskorkeuksien säätämällä, teknisillä ratkaisuilla kuten koteloinneilla tai muilla parhaan käyttökelpoisen tekniikan mukaisilla menetelmillä. Ellei haitallista pölyämistä voida muutoin estää, pölyä aiheuttava toiminta on keskeytettävä. (MAL 11 §, MAA 6 §, VNA 800/2010 4 §, YSL 7, 52 §, VNA 713/2014 15 §, NaapL 17 §, JL 13 §)

16. Ajoneuvojen kuormien ja alueelle johtavien teiden pölyäminen on estettävä siten, ettei toiminnasta aiheudu pölyhaittaa (esim. kastelemalla). (VNA 800/2010 4 §, YSL 7, 52 §, VNA 713/2014 15 §, NaapL 17 §)

17. Lupaviranomainen voi tarvittaessa velvoittaa toiminnanharjoittajan suorittamaan hiukkasmittauksia ja antaa hiukkaspäästöjen alentamista koskevia lisämääräyksiä. (VNA 800/2010 13 §, YSL 7, 52, 62 §, VNA 713/2014 15 §, NaapL 17 §)

#### **Päästöjä maaperään ja pohjaveteen koskevat lupamääräykset**

18. Öljytuotteiden ja muiden ympäristölle haitallisten aineiden pääsy alueen maaperään ja pohjaveteen on estettävä. (MAL 11 §, MAA 6 §, VNA 800/2010 9 §, YSL 7, 16, 17, 52 §, VNA 713/2014 15 §)

19. Alueelle sijoitettavien polttoainesäiliöiden on oltava polttonesteiden varastointiin tarkoitettuja, kaksoisvaipallisia tai kiinteällä ja katetulla valuma-altaalla varustettuja sekä ylitäytönestimellä varustettuja säiliöitä. (VNA 800/2010 9 §, YSL 7, 16, 17, 52 §, VNA 713/2014 15 §)

20. Poltto- ja voiteluaineiden sekä muiden kemikaalien varastointi- ja käsittelyalueilla maaperä tulee suojata nesteitä läpäisemättömällä pinnoitteella. Alueen tulee olla reunoiltaan korotettu siten, että vahinkotapauksissa maahan valuva neste ei pääse leviämään ympäristöön. (VNA 800/2010 9 §, YSL 7, 16, 17, 52 §, VNA 713/2014 15 §)

21. Koneiden ja laitteiden huolto tulee tehdä ensisijaisesti toiminta-alueen ulkopuolella. Välttämättömiä korjaustoimenpiteitä tehtäessä on huolehdittava siitä, että polttoaineita tai muita pilaantumisen vaaraa aiheuttavia aineita ei pääse maaperään tai pohjaveteen. (YSL 7, 16, 17, 52 ja 66 §, JL 13 ja 72 §)

22. Toiminta-alueelta poistettavat kuivatusvedet on johdettava laskeutusaltaaseen kiintoaineen poistamiseksi. Laskeutusallas tulee mitoittaa siten, että veden viipymä altaassa on riittävän suuri kiintoaineen poistumiseksi vedestä. Laskeutusallas tulee sijoittaa alueelle siten, ettei altaasta poistuva vesi aiheuta ympäristön luonnontilan tai veden laadun heikkenemistä. Jos ottamisalueelta joudutaan johtamaan kuivatusvesiä toisen maalle tai toisen maalla kulkevaan ojaan, tulee siihen saada maanomistajan suostumus. (MAL 9, 11 §, MAA 6 §, VNA 800/2010 12 §, YSL 7, 8, 16, 17, 49, 52, 62 §, VNA 713/2014 15 §)

23. Louhokselta pois johdettavista vesistä tulee ensimmäisenä pumppausvuonna ennen tyhjennystä ottaa vesinäyte. Vesinäytteestä tulee määrittää pH, sähkönjohtavuus, rauta, mangaani, sulfaatti, nitraatti, kloridi, väri, KMnO<sub>4</sub>, haju, polttoainehiilivedyt (määritysraja 50 µg/l) sekä mineraaliöljyt. Määritysmenetelmien tulee olla akreditoituja tai menetelmien luotettavuus tulee osoittaa muulla tavalla. Näytetulokset tulee toimittaa valvontaviranomaiselle tulosten valmistumisen jälkeen. (MAL 9, 11 §, MAA 6 §, VNA 800/2010 12 §, YSL 7, 8, 16, 17, 49, 52, 62 §, VNA 713/2014 15 §)

### **Jätehuoltoa koskevat lupamääräykset**

24. Toiminnanharjoittajan on järjestettävä toiminta-alueen jätehuolto siten, että jätteistä tai jätehuollosta ei aiheudu maaperän, pintavesien tai kaivojen pilaantumista, ympäristön roskaantumista, epäsiisteyttä, yleisen turvallisuuden heikentymistä eikä haittaa terveydelle tai ympäristölle. (MAL 11 §, MAA 6 §, VNA 800/2010 11 §, JL 13, 15, 16, 17, 72 §, JA 7, 9 §, YSL 7, 16, 17, 52, 58 §, VNA 713/2014 15 §)

25. Toiminnassa on huolehdittava, että jätettä syntyy mahdollisimman vähän. Muodostuvista jätteistä on pidettävä kirjaa, josta ilmenee jätteen määrä, laatu sekä toimintusaika ja -paikka. Jätteitä ei saa haudata alueelle. Jätteet, joita ei voi kierrättää tai käyttää uudelleen, on toimitettava hyödynnettäväksi tai käsiteltäväksi toimijalle, jonka ympäristöluvassa tai sitä vastaavassa päätöksessä on hyväksytty kyseisen jätteen vastaanotto. (VNA 800/2010 11 §, JL 13, 15, 16, 17, 72 §, JA 7, 9 §, YSL 7, 16, 17, 52, 58 §, VNA 713/2014 15 §)

26. Vaaralliset jätteet tulee merkitä ja pitää erillään muista jätteistä omissa astioissaan niille varatussa tiivispohjaisessa, katetussa ja reunakorokkeella varustetussa tilassa. Vaarallista jätettä ei saa varastoida alueella toimintajaksojen ulkopuolella. Vaarallisten jätteiden siirrosta on laadittava siirtoasiakirja, josta ilmenee valtioneuvoston asetuksen jätteistä (179/2012) mukaiset tiedot vaarallisista jätteistä. Vaaralliset jätteet on toimitettava hyödynnettäväksi tai käsiteltäväksi vähintään kerran vuodessa laitokseen, jonka ympäristöluvassa tällaisen jätteen vastaanotto on sallittu. (VNA 800/2010 11 §, JL 121 §, YSL 52, 58 §, VNA 15 §)

27. Pintamaat tulee säilyttää alueella niin, että ne voidaan hyödyntää alueen maisemoinnissa maa-ainesluvan mukaisesti. Toiminnanharjoittajan on noudatettava valtioneuvoston asetuksen kaivannaisjätteistä 190/2013 säädöksiä, arvioitava ja tarvittaessa tarkistettava kaivannaisjätehuoltosuunnitelmaa vähintään viiden vuoden välein ja ilmoitettava tästä valvontaviranomaiselle. (MAL 16 b §, MAA 5 a §, YSL 1144, VNA 190/2013 4 §)

### **Häiriö- ja poikkeustilanteita koskevat lupamääräykset**

28. Päästöjä olennaisesti lisäävän häiriön tai vian sattuessa korjaustoimiin on ryhdyttävä viipymättä. Alueelle on varattava vahinko- ja onnettomuustilanteiden varalta, nopeasti ja helposti saatavilla olevaan paikkaan alkusammutuskalustoa ja kemikaalivuotojen torjuntaan soveltuvaa materiaalia ja kalustoa. (MAL 11 §, MAA 6 §, VNA 800/2010 12 §, YSL 7, 15, 16, 17, 52 §, VNA 713/2014 15 §, JL 13 §)

29. Alueella työskentelevällä henkilökunnalla on oltava tiedossaan toimintaohjeet onnettomuus- ja vahinkotilanteiden varalta. (VNA 800/2010 12 §, YSL 7, 15, 52 §, VNA 713/2014 15 §)

30. Alueella mahdollisesti tapahtuvissa ympäristön pilaantumisen vaaraa aiheuttavissa vahinkotilanteissa asianmukaisesti ja tarpeellisiin toimenpiteisiin päästöjen synty-

misen, niiden edelleen leviämisen ja enempien vahinkojen estämiseksi sekä ympäristön tilan ennallistamiseksi on ryhdyttävä välittömästi. (MAL 11 §, MAA 6 §, VNA 800/2010 12 §, YSL 7, 14, 52 §, VNA 713/2014 15 §)

31. Vähäistä suuremmista polttoneste- ja kemikaalivuodoista ja muista onnettomuuksista, joista saattaa aiheutua ympäristön pilaantumisen vaaraa on ilmoitettava kunnan ympäristönsuojeluviranomaiselle. Polttoneste- ja kemikaalivuodoista on lisäksi ilmoitettava Lapin pelastuslaitokselle sekä Lupa- ja valvontavirastolle. (MAL 11 §, MAA 6 §, YSL 7, 16, 17, 52, 123, 134 §, VNA 713/2014 15 §)

### **Toiminnan tarkastamista, tarkkailua ja raportointia koskevat lupamääräykset**

32. Maa-ainesluvan haltijan tulee vuosittain tammikuun 31 päivään mennessä ilmoittaa otetun aineksen määrä ja laatu sähköisesti NOTTO-tietokantaan. (MAL 23 §, MAA 9§)

33. Lupaviranomainen perii luvan tarkastamisesta ja valvonnasta aiheutuneet kulut kunnassa vahvistetun taksan mukaisesti. Mikäli vuotuinen myönnetty ottamismäärä ylitetään, luvan haltijan on ilmoitettava ylityksestä kirjallisesti lupaviranomaiselle ja kunnalla on oikeus periä ylityksen osuus valvontamaksusta heti. (MAL 23 §, MAA 9§)

34. Toiminnanharjoittajan on tarkkailtava toimintansa päästöjä ja ympäristövaikutuksia ja ryhdyttävä tarvittaessa toimenpiteisiin melu- ja pölyhaittojen ehkäisemiseksi. Mahdollisista toiminnan aiheuttamasta haittaa koskevista yhteydenotoista ja valituksista tulee ilmoittaa Rovaniemen kaupungin ympäristönsuojeluviranomaiselle viipymättä. (MAL 11 §, MAA 6 §, VNA 800/2010 12 §, YSL 7, 8, 16, 17, 52, 62 §, VNA 713/2014 15 §)

35. Toiminnanharjoittajan on pidettävä kirjaa laitoksen toiminnasta. Edellistä vuotta koskeva toiminnan vuosiyhteenveto tulee toimittaa valvontaviranomaiselle vuosittain tammikuun loppuun mennessä. Ympäristönsuojelun yhteenvedon perusteena olevat asiakirjat on säilytettävä vähintään viimeiseltä kuudelta vuodelta viranomaisten nähtäväksi. Vuosiyhteenvedosta tulee käydä ilmi vähintään seuraavat tiedot:

- tiedot toiminta-ajoista sekä louhinta- ja murskauspäivien lukumäärästä (pv)
- tiedot louhitun ja murskatun kiviaineksen määrästä (t/a)
- tiedot alueella vuodenvaihteessa välivarastoituna olevan murskeen määrästä (t)
- tiedot vuoden aikana alueelta edelleen toimitetun murskeen määrästä (t/a)
- tiedot toiminnasta syntyneistä jätteistä ja niiden edelleen toimittamisesta
- tiedot käytettyjen polttoaineiden laadusta ja määrästä (t/a)
- tiedot päästöjä aiheuttaneista häiriötilanteista ja vahinko- tai onnettomuustapauksista sekä niiden johdosta tehdyistä toimenpiteistä, ellei asiasta ole raportoitu jo aiemmin
- tiedot mahdollisista melu- ja hiukkasmittauksista, niiden tuloksista sekä niiden johdosta tehdyistä toimenpiteistä, ellei tuloksia ole raportoitu jo aiemmin. (YSL 52, 58, 62 §, VNA 713/2014 15 §, JL 12, 118, 119, 122 §)

### **Muut lupamääräykset**

36. Asiattomien pääsy ajoneuvoilla toiminta-alueelle on estettävä lukittavalla puomilla tai muulla vastaavalla järjestelyllä. Toiminta-alueen rakenteiden ja laitteistojen huollosta ja kunnossapidosta on huolehdittava niin, ettei toiminnasta aiheutuvien ympäristö- tai terveysvahinkojen riski lisääny. (MAL 11 §, MAA 6 §, VNA 800/201 12 §, YSL 52, 62 §, VNA 713/2014 15 §)

37. Laitokselle on nimettävä vastuuhenkilö onnettomuus- ja häiriötilanteita ja toiminnan seuranta- ja tarkkailua varten. Vastuuhenkilön nimi ja yhteistiedot on ilmoitettavat valvontaviranomaiselle. Yhteistiedot on pidettävä ajantasaisina. (MAL 11 §, MAA 6 §, VNA 800/201 12 §, YSL 52, 62 §, VNA 713/2014 15 §, JL 141 §)

38. Luvanhaltijan tulee huolehtia siitä, että kaikki alueella toimivat urakoitsijat ovat tarpeellisilta osin tietoisia tässä päätöksessä annetuista lupamääräyksistä. (MAL 11 §, MAA 6 §, YSL 52 §, VNA 713/2014 15 §)

39. Luvanhaltijan on ilmoitettava valvontaviranomaiselle toiminnan pysyvistä tai pitkäaikaisesta keskeyttämisestä, toiminnan valvonnan kannalta olennaisista muutoksista, kuten toiminnan supistamisesta, toiminnan laajentamisesta tai luvanhaltijan vaihtumisesta. (MAL 11 §, MAA 6 §, YSL 62 §, VNA 713/2014 15 §)

40. Ennen maa-ainesten ottamistoiminnan tai lupa-ajan päättymistä luvanhaltijan on pyydettävä kunnan valvontaviranomaista pitämään alueella lopputarkastus. (MAL 11 §, MAA 6, 7 §)

41. Ottamistoiminnan päätyttyä toiminta-alue tulee maisemoida mahdollisimman hyvin ympäristöön sopivaksi ja louhoksen reunat tulee loiventaa esim. porrastamalla ja pintamaita käyttäen vähintään kaltevuuteen 1:2–1:3. Ottamisalueen lopulliset turvarakenteet tulee rakentaa sellaisiksi, etteivät ne vaadi jatkuvaa valvontaa ja kunnossapitoa. Ottamistoiminnan yhteydessä syntyneet kaivannaisjätteet on mahdollisuuksien mukaan hyödynnettävä ottamisalueen maisemoinnissa. Ottamisalueelle ei saa jäädä maa-ainekasoja ja tiivistyneet tienpohjat sekä varastokasojen pohjat tulee pehmentää. Ottamisalueelle tulee istuttaa alueelle ominaisia puuntaimia 2 500 kpl/ha. (MAL 10, 11 §, MAA 6 §, YSL 52, 94 §, VNA 713/2014 15 §, JL 72 §)

42. Toiminnanharjoittajan on seurattava toimialaansa liittyvien parhaiden käyttökelpoisten tekniikoiden ja toimintatapojen kehittymistä ja otettava niitä soveltuvin osin käyttöön, jos näin voidaan vähentää ympäristön pilaantumisen vaaraa. (YSL 8, 52 §, VNA 713/2014 15 §)

## **RATKAISUN PERUSTELUT**

### **Maa-aineslain mukaiset perustelut**

#### **Luvan myöntämisen edellytykset**

Maa-aineslain (555/1981) 6 §:n mukaan lupa ainesten ottamiseen on myönnettävä, jos ottaminen ei ole ristiriidassa 3 §:ssä säädettyjen rajoitusten kanssa ja jos asianmukainen ottamissuunnitelma on esitetty. Asiaa harkittaessa on otettava huomioon myös lupamääräysten vaikutus.

Maa-aineslain 3 §:ssä säädetään ainesten ottamisen rajoituksista. Maa-ainesten ottamisesta ei saa aiheutua 1) kauniin maisemankuvan turmeltumista, 2) luonnon merkittävien kauneusarvojen tai erikoisten luonnonesiintymien tuhoutumista, 3) huomattavia tai laajalle ulottuvia muutoksia luonnonolosuhteissa tai 4) tärkeän tai muun

vedenhankintaan soveltuvan pohjavesialueen veden laadun tai antoisuuden vaarantuminen jollei siihen ole saatu vesilain mukaista lupaa.

Asemakaavan tai oikeusvaikutteisen yleiskaavan alueella on lisäksi katsottava, ettei ottaminen vaikeuta alueen käyttämistä kaavassa varattuun tarkoitukseen eikä turmelle kaupunki- tai maisemakuva. Maa-aineksia ei saa ilman erityistä syytä ottaa meren tai vesistön rantavyöhykkeeltä, ellei aluetta ole asemakaavassa tai oikeusvaikutteisessa yleiskaavassa osoitettu tätä tarkoitusta varten.

### **Yleiset perustelut lupapäätökselle**

Ottamistoiminta ei aiheuta kauniin maisemankuvan turmeltumista eikä luonnon merkittävien kauneusarvojen tai erikoisten luonnonesiintymien tuhoutumista. Alueella ei ole havaittu merkittäviä luontoarvoja, joten maa-ainesten ottaminen ei aiheuta huomattavia tai laajalle ulottuvia vahingollisia muutoksia luonnonolosuhteissa.

Alueelle tai sen läheisyyteen ei sijoitu valtakunnallisesti tai maakunnallisesti arvokkaita maisema-alueita eikä valtakunnallisesti merkittäviä rakennettua kulttuuriympäristöä eikä alueella tai sen läheisyydessä ole inventoitu arvokkaita perinnemaisemakohteita. Alueella ei myöskään ole luonnonsuojelulain, uhanalaisten lajien eikä luontodirektiivin eläin- ja kasvilajien havaintopaikkoja.

Alue ei sijaitse tärkeällä 1 tai 2 luokan pohjavesialueella. Lupapäätöksessä on veloitettu jättämään pohjaveteen riittävä suojakerros ja polttoaineiden käsittelystä on päätöksessä annettu määräykset. Toiminnasta ei siten aiheudu pohjaveden laadun tai antoisuuden vaarantumista.

Alueella ei ole kuntatason kaavoja. Rovaniemen ja Itä-Lapin maakuntakaavassa alue on merkitty maa- ja metsätalousvaltaiseksi alueeksi (M). Toiminta ei sijoitu kaavamääräysten vastaisesti.

Alue ei sijoitu rantavyöhykkeelle.

Ottamisen vahingollinen vaikutus luontoon ja maisemankuvaan jää mahdollisimman vähäiseksi, kun ottaminen toteutetaan ottamissuunnitelman ja lupamääräysten mukaisesti.

Kun toiminnassa noudatetaan ottamissuunnitelmassa esitettyä ja lupamääräyksissä vaadittuja suojaustoimia ei ottamistoiminta aiheuta vaaraa asukkaille tai ympäristölle.

Asianmukainen ottamissuunnitelma on esitetty eikä maa-ainesten ottaminen ole riskitilassa maa-aineslain 6 §:ssä säädettyjen luvan myöntämisen edellytysten kanssa.

## **Ympäristönsuojelulain mukaiset perustelut**

### **Lupaharkinnan perusteet**

Ympäristönsuojelulain mukaan luvan myöntäminen edellyttää, ettei toiminnasta asetettavat lupamääräykset ja toiminnan sijoituspaikka huomioon ottaen aiheudu yksinään tai yhdessä muiden toimintojen kanssa terveyshaittaa, merkittävää muuta ympäristön pilaantumista tai sen vaaraa, maaperän tai pohjaveden pilaantumista, erityisten luonnonolojen huonontumista taikka vedenhankinnan tai yleiseltä kannalta tärkeän muun käyttömahdollisuuden vaarantumista toiminnan vaikutusalueella tai eräistä naapuruussuhteista annetun lain 17 §:n 1 momentissa tarkoitettua kohtuutonta rasiutusta.

Luvan myöntämisen edellytyksenä on myös, että toiminnan sijoittamisessa noudatetaan, mitä ympäristönsuojelulain 11 §:ssä säädetään. Ympäristönsuojelulain 12 § 1 mom. mukaan toimintaa ei saa sijoittaa asemakaavan vastaisesti. Ympäristönsuojelulain 11 §:n 2 momentin kohdan 2 mukaan toiminnan sijoituspaikan soveltuvuutta arvioitaessa on otettava huomioon alueen ja sen ympäristön nykyinen tuleva, oikeusvaikutteisessa kaavassa osoitettu käyttötarkoitus ja aluetta koskevat kaavamääräykset.

Valtioneuvoston asetuksessa kivenlouhimojen, muun kivenlouhinnan ja kivenmurskaamojen ympäristönsuojelusta (800/2010) on annettu mm. määräys toiminnan sijoittumisesta (3 §), ilmaan joutuvien päästöjen ja niiden leviämisen rajoittamisesta (4 §) ja meluntorjunnasta (6 §). Asetusta sovelletaan vähimmäisvaatimuksena silloin, kun toimintaan on oltava ympäristölupa.

Valtioneuvosto on antanut päätöksen melutason ohjearvoista (993/1992) ja sen mukaan ohjeena on mm., että asumiseen käytettävillä alueilla melutaso ei saa ylittää ulkona melun A-painotetun ekvivalenttitason (LAeq) päiväohjearvoa (kello 7.00–22.00) 55 dB. Loma-asumiseen käytettävillä alueilla vastaava ohjearvo 45 dB. Jos melu on luonteeltaan impulssimaista / kapeakaistaista, laskentatulokseen lisätään 5 dB ennen sen vertaamista ohjearvoon. Valtioneuvoston asetuksen 800/2010 mukaisessa toiminnassa melutason ohjearvot ovat sitovia raja-arvoja.

### **Luvan myöntämisen edellytykset**

Kun otetaan huomioon toiminta-alue ja sen ympäristön tila ja käyttö, toiminnasta tämän lupapäätöksen mukaisesti toteutettuna ei aiheudu luvan myöntämisen esteenä olevaa terveyshaittaa, merkittävää muuta ympäristön pilaantumista tai sen vaaraa, kiellettyä maaperän tai pohjaveden pilaantumista, erityisten luonnonolosuhteiden huonontumista tai yleiseltä kannalta tärkeän virkistys- tai muun käyttömahdollisuuden vaarantumista eikä naapuruussuhteista annetun lain 17 § 1 momentissa tarkoitettua kohtuutonta rasiutusta.

Valtioneuvoston asetuksen 800/2010 3 § mukaan kivenlouhimo ja kivenmurskaamo on sijoitettava siten, että melua tai pölyä aiheuttavan toiminnon etäisyys asumiseen tai loma-asumiseen käytettävään rakennukseen tai sen välittömässä läheisyydessä sijaitsevaan oleskeluun tarkoitettuun piha-alueeseen tai muuhun häiriölle alttiiseen

kohteeseen on vähintään 300 m. Lähimmät asuinrakennukset sijaitsevat noin 0,9-1,0 km etäisyydellä ja lomarakennukset noin 1,3 km etäisyydellä hakemuksen mukaiselta toiminta-alueelta. Toiminta ei sijoitu asetuksen vastaisesti.

Alueella ei ole kuntatason kaavoja. Rovaniemen ja Itä-Lapin maakuntakaavassa alue on merkitty maa- ja metsätalousvaltaiseksi alueeksi (M). Toiminta ei sijoitu kaavamääräysten vastaisesti.

Koivulan toiminta-alueella tai sen välittömässä läheisyydessä ei ole luonnonsuojelulain, uhanalaisten lajien eikä luontodirektiivin eläin- ja kasvilajien havaintopaikkoja.

## **Lupamääräysten yksityiskohtaiset perustelut**

### **Toimintaa koskevat yleiset lupamääräykset**

Lupahakemuksessa esitettyä kokonaisottomäärää ei saa ylittää. Ottamisalueelta irrotettujen maa-ainesten murskausmäärää ei saa ylittää. (Lupamääräykset 1-2)

Ottamisalue tulee merkitä näkyvästi maastoon, jotta rajoista ei ole epäselvyyttä eikä toiminta laajene naapurikiinteistöjen puolelle tai laajemmalle alueelle kuin ottamissuunnitelmassa on esitetty. Ottamisalueen sekä alimman ottamistason merkitseminen on tärkeää lupamääräysten seurannan kannalta. (Lupamääräykset 3-5)

Määräys on tarpeen työturvallisuuden ja yleisen turvallisuuden vuoksi. Määräyksellä estetään alueella kulkijoille mahdollisesti aiheutuva vaara. (Lupamääräykset 4-5)

Toiminta-ajat ovat hakemuksessa esitetyn mukaiset, ja myös MURAUUS-asetuksen mukaiset. Kaikki melua aiheuttava toiminta on kielletty viikonloppuisin ja arkipyhinä (lupamääräys 6).

Määräys on annettu ympäristön pilaantumisen ehkäisemiseksi ja ettei alueelle muodostu maankaatopaikkaa (lupamääräys 7).

Valtioneuvoston asetuksen 800/2010 6 § määrittää vähimmäisvaatimukset meluntorjunnasta. Melua koskevilla määräyksillä varmistetaan, ettei toiminnasta aiheudu ympäristö- tai terveyshaittaa eikä naapurisuuhdelain 17 §:n tarkoittamaa kohtuutonta räsitystä melusta (lupamääräykset 8-11).

Toiminnalle sallitut melutasot perustuvat valtioneuvoston päätökseen melutason ohjearvoista (993/1992). Ohjearvojen mukaan päiväaikainen (kello 7.00-22.00) melun A-painotettu keskiäänitaso ei saa ylittää ulkona piha-alueella mitattuna lupamääräyksen mukaisia raja-arvoja. Melutason jäädessä alle valtioneuvoston päätöksen ohjearvojen, ei melua yleensä pidetä kohtuuttomana räsityksenä eikä terveyshaitan vaaraa aiheuttavana. (Lupamääräys 9)

Murskausaseman sijoittelu sekä varastokasojen käyttö meluesteenä ovat edullisia ja tehokkaita keinoja torjua melua. Elleivät edellä mainitut toimenpiteet ole riittäviä

sallitun melutason saavuttamiseksi, voidaan toiminnasta aiheutuvaa melutasoa vähentää edelleen mm. kumituksilla tai koteloinneilla. (Lupamääräykset 9-11)

Valtioneuvoston asetuksessa räjäytys- ja louhintatyön turvallisuudesta 644/2011 säädetään kyseisten töiden työturvallisuudesta. Toimimalla asetuksen mukaisesti ehkäistään myös ympäristölle ja lähialueen asutukselle mahdollisesti aiheutuvia haittoja. Räjäytystyöstä on tarpeen tiedottaa lähimpiä asuin- ja lomakiinteistöjä ennakoon. Tärinän mittaus on tarpeen, mikäli toiminnan epäillään aiheuttavan kohtuutonta haittaa lähialueen asutukselle. (Lupamääräykset 12-13)

Ottaen huomioon toiminnan luonne ja sen sijaintipaikka, ei toiminnasta aiheutuvasta melusta ennalta arvioiden uskota aiheutuvan naapuruussuhdelain tarkoittamaa kohtuutonta räsitusta tai terveyshaittaa. Em. johdosta toiminnanharjoittajalle ei ole katsottu tarpeelliseksi antaa melun määrää tai sen leviämistä koskevia mittausvelvoitteita. Melun määrää ja leviämistä koskevien selvitysten puuttuessa katsotaan kuitenkin perustelluksi varata mahdollisuus edellyttää toiminnanharjoittaja selvittämään asiaa myöhemmin sekä ryhtymään toimenpiteisiin meluhaittojen vähentämiseksi, mikäli siihen ilmenee erityistä tarvetta. (Lupamääräys 14)

Valtioneuvoston asetuksen 800/2010 4 §:ssä yksilöidään vaatimuksia ilmaan joutuvien päästöjen rajoittamiseksi. Määräykset ovat tarpeen pöly- ja hiukkaspäästöjen ehkäisemiseksi, leviämisen rajoittamiseksi sekä naapureille aiheutuvan terveys- ja viihtyvyys ehkäisemiseksi. (Lupamääräykset 15-16)

Toiminnanharjoittajalla on käytettävissään useita vaihtoehtoisia keinoja haitallisen pölyn määrän vähentämiseksi. Ellei haitallista pölyämistä voida muutoin estää (esim. kovalla tuulella), tulee toiminta tilapäisesti keskeyttää. (Lupamääräykset 15-16)

Ottaen huomioon toiminnan luonne ja sijaintipaikka, ei toiminnasta aiheutuvasta pölystä ennalta arvioiden uskota aiheutuvan naapuruussuhdelain tarkoittamaa kohtuutonta räsitusta tai terveyshaittaa. Em. johdosta toiminnanharjoittajalle ei ole katsottu tarpeelliseksi antaa pölyn määrää tai sen leviämistä koskevia mittausvelvoitteita. Pölyn määrää ja leviämistä koskevien selvitysten puuttuessa katsotaan kuitenkin perustelluksi varata mahdollisuus edellyttää toiminnanharjoittaja selvittämään asiaa myöhemmin sekä ryhtymään toimenpiteisiin pölynhaittojen vähentämiseksi, mikäli siihen ilmenee erityistä tarvetta. (Lupamääräys 17)

Valtioneuvoston asetuksen 800/2010 9 § määrittää vähimmäisvaatimukset maaperän ja pohjaveden suojelusta. Polttonesteiden maahan pääsy aiheuttaa maaperän ja pohjaveden pilaantumista. Polttonesteiden varastoinnilla asianmukaisissa säiliöissä, säiliöiden sijoituspaikan suojarakenteilla sekä polttonestesäiliöiden teknisillä ratkaisuilla ennalta ehkäistään ympäristön pilaantumista. (Lupamääräykset 18-20)

Huoltoja ja korjauksia koskevalla määräyksellä vähennetään maaperän ja pohjaveden pilaantumiseriskiä ja haittaa terveydelle tai ympäristölle sekä ehkäistään roskaantumista (lupamääräys 21).

Alueelle rakennettavan laskeutusaltaan on oltava mitoitukseltaan riittävä kiintoaineen poistamiseksi vedestä. Laskeutusaltaassa käsiteltyinä kuivatusvedet eivät aiheuta ympäristön luonnontilan tai veden laadullista heikentymistä. (Lupamääräykset 22-23)

Jätelain mukaan jätteitä on käsiteltävä ja jätehuolto järjestettävä hallitusti ja niin, ettei niistä aiheudu vaaraa tai haittaa terveydelle tai ympäristölle. Jätehuoltoa koskevilla lupamääräyksillä varmistetaan jätteiden lainmukainen ja asianmukainen käsittely sekä ennalta ehkäistään maaperän ja pohjaveden pilaantumista ja terveyshaitan synnyn vaaraa. (Lupamääräykset 24-26)

Jätelain mukaan vaarallisten jätteiden siirroista on laadittava siirtoasiakirja (lupamääräys 26).

Kaivannaisjätteet tulee varastoida ja käsitellä kaivannaisjätehuoltosuunnitelman mukaisesti. Toiminnanharjoittajan on arvioitava ja tarvittaessa tarkistettava kaivannaisjätteen jätehuoltosuunnitelma vähintään viiden vuoden välein ja ilmoitettava tästä valvontaviranomaiselle. (Lupamääräys 27)

Nopealla häiriötilanteiden korjaamisella vähennetään haitallisia ympäristövaikutuksia ja ennalta ehkäistään ympäristön pilaantumista. Varautumisella ennalta vahinkotilanteisiin (mm. ohjeistuksen ja tarvittavan välineistön avulla) ja nopealla torjuntatoimenpiteisiin ryhtymisellä ennalta ehkäistään päästöjä ympäristöön ja vähennetään onnettomuus- ja vahinkotilanteissa syntyviä vahinkoja. (Lupamääräykset 28-31)

Lupamääräyksellä 31 varmistetaan tiedonkulku viranomaisille ja mahdollistetaan asianmukaisten varotoimenpiteiden toteutuminen sekä torjunta- ja ennallistamistoimenpiteiden toteutuminen ja valvonta tilanteissa, joissa ympäristölle on aiheutunut tai saattanut aiheutua poikkeuksellisen suurta haittaa (lupamääräys 31).

Maa-ainesluvan haltijan tulee vuosittain ilmoittaa lupaviranomaiselle otetun aineksen määrä ja laatu NOTTO-tietojärjestelmään (lupamääräys 32).

Valvontaviranomaisella on oikeus periä myönnetyn ottamismäärän ylityksestä heti maa-ainestaksan mukaisesti (lupamääräys 33).

Toiminnan tarkkailua koskevalla määräyksellä ennalta ehkäistään häiriö- ja vahinkotilanteista aiheutuvaa ympäristön pilaantumista. Raportointia koskevilla määräyksillä varmistetaan valvontaviranomaisen tiedonsaanti ja helpotetaan luvanvaraisen toiminnan valvontaa. Tietojen perusteella seurataan toiminnan lainmukaisuutta sekä mahdollista luvan uusimisen tarvetta. (Lupamääräykset 34-35)

Laitoksen valvonnalla ja hoidolla varmistetaan, ettei toiminnasta aiheudu ympäristön pilaantumista, roskaantumista tai viihtyisyyden vähentymistä. Vastaavan hoitajan nimeäminen helpottaa myös yhteydenpitoa lupaviranomaisen kanssa ja toiminnan valvontaa. (Lupamääräys 36)

Luvanhaltija vastaa, siitä että toimintaa alueella harjoitetaan annetun lupapäätöksen mukaisesti. Mikäli luvanhaltija ei itse harjoita toimintaa alueella, tulee luvanhaltijan huolehtia, että kaikkia alueella toimivat tahot ovat tietoisia toimintaa koskevista lupamääräyksistä. (Lupamääräykset 37-38)

Luvanhaltija on velvollinen ilmoittamaan valvontaviranomaiselle toiminnassa tapahtuvista toiminnan luonnetta olennaisesti muuttavista tapahtumista (lupamääräys 39).

Maa-aineslain 10 §:n nojalla myönnetyn luvan voimassaoloajan aikana luvanhaltijan on toteutettava myös kaikki luvan tai sen määräysten edellyttämät jälkihoitotoimenpiteet (lupamääräykset 40-41).

Luvanhaltijan tulee huolehtia siitä, ettei toiminnan lopettamisen jälkeen toiminnasta aiheudu vaaraa tai haittaa terveydelle tai ympäristölle, yleisen turvallisuuden heikentymistä, roskaantumista, viihtyisyyden vähentymistä tai muuta yleisen tai yksityisen edun loukkausta (lupamääräys 41).

Ympäristöluvanvaraisessa toiminnassa on käytettävä parasta käyttökelpoista tekniikkaa. Velvollisuus käyttää parasta käyttökelpoista tekniikkaa koskee myös jo toimintansa aloittaneita laitoksia ja toiminnanharjoittajan tulee ottaa käyttöön päästöjä vähentävää uutta tekniikkaa, mikäli sellaista on kohtuullisin kustannuksin saatavilla. (Lupamääräys 42)

## MAKSUT JA VAKUUDET

### Tarkastusmaksu

Maa-aineslupahakemuksen tarkastusmaksu on **400 €**.

Maksu määräytyy ympäristölautakunnan 13.12.2023 hyväksymän maa-ainestaksan mukaisesti. (MAL 23 §)

### Valvontamaksu

Vuosittainen maa-ainestenoton valvontamaksu määräytyy kulloinkin voimassa olevan taksan mukaan. Vuoden 2026 valvontamaksu on **195 €** ja se peritään tarkastusmaksun yhteydessä. (MAL 23 §)

### Ympäristölupamaksu

Ympäristölupamaksu on **1 020 €**.

Maksu määräytyy ympäristölautakunnan 29.1.2025 hyväksymän ympäristönsuojeluviranomaisen taksan mukaisesti. Taksan 3 §:n mukaan kiven louhinnan ja siirrettävän murskaamon ympäristölupamaksu on 3 040 €. Maa-ainestaksan 2.3 § mukaan maa-aineslupahakemuksen ja ympäristölupahakemuksen yhteiskäsittelyssä myönnettävästä ympäristöluvasta peritään ympäristönsuojeluviranomaisen taksan mukaisesta lupakohtaisesta maksusta puolet. (MAL 23 §, YSL 205 §)

## Vakuus

Luvanhaltijan on ennen toiminnan aloittamista asetettava **16 000 €** suuruinen hyväksyttävä vakuus **Rovaniemen kaupungin ympäristölautakunnalle** ympäristön saattamiseksi ennalleen lupapäätöksen kumoamisen tai lupamääräysten muuttamisen varalle. Vakuutena voidaan pitää pankki- tai vakuutuslaitoksen antamaa omavelkaista takausta. Vakuuden tulee olla voimassa vähintään 12 kk tämän päätöksen voimassaoloajan jälkeen. Luvanhaltijan tulee huolehtia vakuuden voimassaolosta. (MAL 12 §, YSL 61 §)

## PÄÄTÖKSEN VOIMASSAOLO

### Päätöksen voimassaolo

Maa-aines- ja ympäristölupa myönnetään määräajaksi kymmeneksi (10) vuodeksi. Päätös on voimassa 3.6.2036 saakka.

Tämä lupapäätös kumoaa alueelle aiemmin myönnetyn maa-ainesluvan 727/2020 (NOTTO 39438).

### Lupaa ankaramman asetuksen noudattaminen

Mikäli asetuksella annetaan tätä lupaa ankarampia säännöksiä tai tästä luvasta poikkeavia säännöksiä luvan voimassaolosta tai tarkastamisesta, on asetusta tämän luvan estämättä noudatettava.

## PÄÄTÖKSEN TÄYTÄNTÖÖNPANO

Päätös annetaan tiedoksi julkisella kuulutuksella 3.6.2026.

## SOVELLETUT SÄÄNNÖKSET

Ympäristönsuojelulaki (527/2014)

Valtioneuvoston asetus ympäristönsuojelusta (713/2014)

Maa-aineslaki (555/1981)

Valtioneuvoston asetus maa-ainesten ottamisesta (926/2005)

Laki eräistä naapurussuhteista (26/1920)

Valtioneuvoston asetus kivenlouhimojen, muun kivenlouhinnan ja kivenmurskaamojen ympäristönsuojelusta (800/2010)

Valtioneuvoston asetus kivenlouhimojen, muun kivenlouhinnan ja kivenmurskaamojen ympäristönsuojelusta annetun asetuksen muuttamisesta (314/2017)

Valtioneuvoston päätös melutason ohjearvoista (993/1992)

Valtioneuvoston asetus ilmanlaadusta (38/2011)

Valtioneuvoston päätös ilmanlaadun ohjearvoista ja rikkilaskeuman tavoitearvoista (480/1996)

Jätelaki (646/2011)

Valtioneuvoston asetus jätteistä (179/2012)

Valtioneuvoston asetus kaivannaisjätteistä (190/2013)

Valtioneuvoston päätös ongelmajätteistä annettavista tiedoista sekä ongelmajätteid<sup>n</sup> pakkaamisesta ja merkitsemisestä (659/1996)  
Muinaismuistolaki (295/1963)  
Ympäristölautakunnan 13.12.2023 hyväksymä maa-ainestaksa  
Ympäristölautakunnan 29.1.2025 hyväksymä ympäristösuojeluviranomaisen taksa

## **PÄÄTÖKSESTÄ TIEDOTTAMINEN**

**Päätös**      Hakija

### **Päätös tiedoksi**

Lupa- ja valvontavirasto  
Rovaniemen kaupungin terveydensuojeluviranomainen

### **Ilmoitus päätöksestä**

Ilmoitus päätöksestä toimitetaan niille, joille on erikseen annettu tieto asian vireilläolosta.

### **Ilmoittaminen kunnan ilmoitustaululla**

Päätöksestä ilmoitetaan Rovaniemen kaupungin sähköisellä ilmoitustaululla sekä Lapin Kansa-lehdessä.

## **MUUTOKSENHAKU**

Tähän päätökseen ja päätöksen käsittelystä määrättyyn maksuun saa hakea muutosta valittamalla Vaasan hallinto-oikeuteen (YSL 190, 191 §).

Valitusosoitus on pöytäkirjanotteen liitteenä.

# MAA-AINESLUVAN JA YMPÄRISTÖLUVAN YHTEISKÄSITTELYHAKEMUS

(Maa-aineslaki 555/1981, ympäristönsuojelulaki 527/2014)

Viranomaisen merkinnät

## 1. TOIMINTA, JOLLE LUPAA HAETAAN

Kyseessä on

- uusi lupahakemus  
 jatkolupahakemus (MAL 10:3 §), tiedot aiemmasta maa-aines- ja ympäristöluvasta

Yleiskuvaus toiminnasta ja toiminta-alueesta

Tmi Koneurakointi Juho Koivula hakee maa-aineslupaa ja ympäristölupaa Koivulan kallioalueelle 3. vaiheen louhintaan. Ottoalue sijaitsee Rovaniemen kaupungissa Oikaraisessa. Toiminta kattaa kallion louhimisen, louheen murskauksen ja tuotteiden väliaikaisen varastoinnin sekä kuljetukset. Maa-ainesta tullaan hyödyntämään alueella tehtäviin maan- ja tierakennushankkeisiin. Maa-ainesten murskaustoiminta alueella on tuotantajakso-periaatteella toteutettavaa toimintaa ja tuotantotaksoja arvioidaan olevan kysynnän mukaan 1–3 kertaa vuodessa. Tuotantotakson pituus on kerrallaan noin 1-2 kuukautta.

Ottoalueen välittömässä läheisyydessä ei ole vakituista asutusta tai loma-asutusta. Ottoalue ei sijaitse pohjavesialueella. Suunniteltu ottoalue ei sijaitse suojelun alueen välittömässä läheisyydessä, eikä alueelta ole suoraa vesistöyhteyttä Natura-alueeseen. Muita rajoituksia tai toimenpidekieltoja ei ole tiedossa, jotka voisivat olla maa-ainesoton jatkamisen esteenä.

Toiminta kerrottu tarkemmin selostuksessa.

Lupaa haetaan 10 vuodeksi

- Haetaan lupaa aloittaa toiminta ennen lupapäätöksen lainvoimaisuutta (MAL 21 § ja YSL 199 §)

Perustelut toiminnan aloittamiseksi ennen lupapäätöksen lainvoimaisuutta sekä esitys vakuudeksi niiden haittojen, vahinkojen ja kustannusten korvaamisesta, jotka päätöksen kumoaminen tai luvan muuttaminen voi aiheuttaa

## 2. HAKIJA

Nimi tai toiminimi Tmi Koneurakointi Juho Koivula	Y-tunnus 1857952-4
Postiosoite Ylikörköntie 680, 97610 Oikarainen	
Sähköpostiosoite juho.koivula@saunalahti.fi	Puhelinnumero 044 515 1911

## 3. YHTEYSHENKILÖ- JA LASKUTUSTIEDOT

Nimi Tmi Koneurakointi Juho Koivula	Postiosoite Ylikörköntie 680, 97610 Oikarainen
Sähköpostiosoite juho.koivula@saunalahti.fi	Puhelinnumero 044 515 1911
Laskutusosoite (postiosoite tai verkkolaskuosoite/OVT-tunnus, välittäjä-tunnus ja viite) Ylikörköntie 680, 97610 Oikarainen	

#### 4. TOIMINTA-ALUEEN SIJAINTI, KIINTEISTÖTIEDOT SEKÄ KAAVOITUSTILANNE

Kunta, kylä/kaupunginosa Rovaniemi	Toiminta-alueen nimi Koivulan kallioalue 3 2026	
Kiinteistötunnus/-tunnukset 698-401-58-2	Tilan nimi/nimet Koivula	
Ottamisalueen keskipisteen koordinaatit (ETRS-TM35FIN)		
pohjoiskoordinaatti 7365845 itäkoordinaatti 457950		
Kiinteistön omistaja ja yhteystiedot sekä selvitys hakijan hallintaoikeudesta toiminta-alueeseen Luvanhakijalla on valtuutus haettavaan alueeseen.		
Toiminta-alueen rajanaapurit ja muut mahdolliset asianosaiset		
<input checked="" type="checkbox"/> Tiedot esitetään erillisellä liitelmällä 6010c		
Toiminta-alueen ja sen ympäristön kaavoitustilanne	Sijaitseeko toiminta-alue pohjavesialueella?	Sijaitseeko toiminta-alue meren tai vesistön rantavyöhykkeellä?
<input checked="" type="checkbox"/> Maakuntakaava, kaavamerkintä M4513	<input type="checkbox"/> kyllä	<input type="checkbox"/> kyllä
<input type="checkbox"/> Yleiskaava, kaavamerkintä	<input checked="" type="checkbox"/> ei	<input checked="" type="checkbox"/> ei
<input type="checkbox"/> Asemakaava, kaavamerkintä	<input type="checkbox"/> osittain	
<input type="checkbox"/> Poikkeamispäätös	Pohjavesialueen nimi ja tunnus	
<input type="checkbox"/> Ei oikeusvaikutteista kaavaa		
<input type="checkbox"/> Kaavamuutos vireillä		

#### 5. OTETTAVA MAA-AINES JA OTTAMISEN JÄRJESTÄMINEN

Ottavan aineksen kokonaismäärä (k-m <sup>3</sup> ) 40 000	Arvioitu vuotuinen ottamismäärä (k-m <sup>3</sup> ) 4 000	Ottamisalueen pinta-ala (ha) 0,9
Alin ottamistaso (m, N2000- korkeusjärjestelmä) +108,50	Pohjaveden pinnan ylin korkeustaso (m, N2000, havaintopiste, havaintoaika) +104,50, arvio kartalta	Pohjaveden pinnan keskimääräinen korkeustaso (m, N2000) +104,50

Ottavan aineksen laatu	Määrä (k-m <sup>3</sup> )
Kalliokiviaines	40 000
Sora ja hiekka	
Moreeni	
Siltti ja savi	
Eloperäiset maa-ainekset	

Ottavan aineksen käyttötarkoitus	Prosenttiosuus tai sanallinen kuvaus
Asfalttituotanto	
Betonituotanto	
Rakennuskivituotanto	
Raidesepeli	
Teiden rakentaminen ja tienpito	70
Täytöt	30
Muu käyttötarkoitus	

Esitys vakuudeksi (MAL 12 §)

Ottamistoiminnassa syntyvä kaivannaisjäte (laatu, määrä, hyödyntäminen)

Tiedot on esitetty ottamissuunnitelmassa

## 6. KIVENMURSKAAMOA JA -LOUHIMOA KOSKEVAT TIEDOT

### 6.1 Perustiedot

Kivenmurkskaamon tyyppi  
 kiinteä  siirrettävä

Murskaimen käyttövoima  
 dieselmoottori  sähkömoottori

Kivenmurkskaamon sijaintipaikan koordinaatit (ETRS-TM35FIN)

pohjoiskoordinaatti 7365834

itäkoordinaatti 458017

Tiedot toiminnan laitteistoista ja rakenteista

Ottotoiminnassa käytettävät koneet ovat: poravaunu (louhiminen), kaivinkone (rikotus, kaivaminen), mobiili murskauslaitos (materiaalin jalostus), pyöräkuormaaja (lopputuotteen siirrot, läjittäminen ja lastaus), kuorma-autot (materiaalin poiskuljetus)

### 6.2 Häiriölle alttiit kohteet

Häiriölle alttiit kohteet sekä muut herkäät kohteet, jotka sijaitsevat alle 500 m etäisyydellä kivenmurkskaamon ja kivenlouhimon häiriötä aiheuttavasta toiminnasta

Kohde	Kohteen nimi, kiinteistötunnus tai käyntiosoite	Etäisyys murskaamosta/ louhimosta (m)	Merkintä laitoksen sijaintikartalla
Asuinkiinteistö			
Loma-asunto			
Koulu tai päiväkot			
Leikkikenttä			
Sairaala			
Virkistysalue			
1- tai 2-luokan pohjavesialue			
Pohjavedenottamo			
Talousvesikaivo			
Vesistö			
Natura 2000 -alue			
Muu luonnonsuojelukohde			
Muu häiriölle altis kohde			

### 6.3 Louhintamäärät ja murskattavat ainesmäärät

	Keskimäärin (1 000 t/v)	Maksimimäärä (1 000 t/v)
Louhintamäärä	60 t/v	120 t/v
Murskattava aines	60 t/v	120 t/v

### 6.4 Tuotteet ja tuotantomäärät sekä varastointi

Tuote	Arvioitu vuosituotanto (1 000 t/v)
-------	------------------------------------

	Keskiarvo	Maksimi
murske	60 t/v	120 t/v
Kuvas varastokasojen (raaka-aine ja tuotteet) ainesmääristä ja varastointiajasta Murskekasoja varastoidaan alueella 0-5 v.		
<input type="checkbox"/> Tiedot on esitetty ottamissuunnitelmassa		

6.5 Toiminta-ajat				
Murskauslaitoksen ja louhintatöiden toiminta-aika (vuodet ja kuukaudet)				
<b>Maa-ainesten (kalliolouhe) murskaustoiminta alueella on tuotantajakso-periaatteella toteutettavaa toimintaa ja tuotantokasvoja arvioidaan olevan kysynnän mukaan 1-3 kertaa vuodessa. Tuotantokasvojen pituus on kerrallaan noin 1-2 kuukautta.</b>				
Toiminto	Vuotuinen toiminta-aika (pv/v)	Viikoittainen toiminta-aika (viikonpäivät)	Päivittäinen toiminta-aika (kellonajat)	Mahdolliset poikkeamat toiminta-ajoissa
Murskaus		ma-pe	klo 7-22	vuosittain 1-3 tuotantokasvoa tammi – joulukuu
Poraus		ma-pe	klo 7-21	vuosittain 1-3 tuotantokasvoa tammi – joulukuu
Rikotus		ma-pe	klo 8-18	vuosittain 1-3 tuotantokasvoa tammi – joulukuu
Räjätys		ma-pe	klo 8-18	vuosittain 1-3 tuotantokasvoa tammi – joulukuu
Kuormausta ja kuljetusta		ma-pe	klo 6-22	ympäri vuotisesti kysynnän mukaan
Muu, mikä?				
<input type="checkbox"/> Tiedot on esitetty ottamissuunnitelmassa				

6.6 Polttoaineiden ja muiden aineiden kulutus ja varastointi sekä veden ja sähkön käyttö			
Raaka-aine	Keskimääräinen kulutus (t tai m <sup>3</sup> /v)	Maksimikulutus (t tai m <sup>3</sup> /v)	Varastointipaikka
Polttoaine, laatu: kevyt polttoöljy	15 t/a	30 t/a	Polttoaine säilytetään 2-vaippasäiliöissä tai valuma-altaallisissa suojakonteissa.
Öljyt	0,5 t/a	1,0 t/a	Öljyt säilytetään 2-vaippasäiliöissä tai valuma-altaallisissa suojakonteissa.
Voiteluaineet	0,3 t/a	0,6 t/a	Voiteluaineet säilytetään 2-vaippasäiliöissä tai valuma-altaallisissa suojakonteissa.
Räjähdyksineet, laatu: kemiitti	220 g/tonni		Ei varastoida alueella.
Pölynsidonta-aineet, laatu: vesi			Tuodaan säiliöautolla.

Muu, mikä?			
Tiedot vedenotosta ja -käytöstä Pölyntorjuntaan käytettävä vesi tuodaan paikalle säiliöautolla.			
Arvio sähkön kulutuksesta (GWh/v) 0,2	Sähkö hankitaan <input type="checkbox"/> verkosta <input checked="" type="checkbox"/> aggregaatista		
<input type="checkbox"/> Tiedot on esitetty ottamissuunnitelmassa			

<b>6.7 Ympäristöasioiden hallintajärjestelmä</b>
<input type="checkbox"/> Laitoksella on ympäristöasioiden hallintajärjestelmä, mikä?
<input type="checkbox"/> Ympäristöasioiden hallintajärjestelmä on sertifioitu
<input type="checkbox"/> Tiedot on esitetty ottamissuunnitelmassa

<b>6.8 Päästöt ilmaan ja niiden puhdistaminen</b>		
Päästö	Päästölähde	Päästön määrä (t/v)
Hiukkaset (sis. pöly)	murskaus, kuljetus	0,6
Typen oksidit (NOx)	murskaus, kuljetus	0,02
Rikkidioksidi (SO <sub>2</sub> )	murskaus, kuljetus	0,001
Hiilidioksidi (CO <sub>2</sub> )	murskaus, kuljetus	29
Päästöjen puhdistamismenetelmät sekä toimet päästöjen vähentämiseksi Toiminnasta aiheutuvia päästöjä ja niiden riskejä vähennetään koneiden ja laitteiden osalta käyttämällä parasta käyttökelpoista tekniikkaa ja huoltamalla ne säännöllisesti. Murskauslaitoksen aiheuttaman pölyn leviämistä ehkäistään pölynsidonnan lisäksi pintamaamassojen ja varastokasojen sijoittelulla laitoksen ympärille. Murskauslaitos sijoitetaan mahdollisimman alhaiselle pohjatasolle ympäröivään maanpintaan nähden.		
<input type="checkbox"/> Tiedot on esitetty ottamissuunnitelmassa		

<b>6.9 Melu ja värinä sekä toimet niiden vähentämiseksi</b>			
Melulähde	Äänitehotaso (L <sub>WA</sub> dB(A))	Melu on kapeakaistaista tai iskumaista	Suunnitellut meluntorjuntatoimet
murskaus ja seulonta	122-124	<input type="checkbox"/>	Murskauslaitos sijoitetaan alhaisimmalle mahdolliselle tasolle. Melun kantautumisen riskiä voidaan pienentää sijoittamalla maa-ainestuotteiden varastokastoja sekä pintamaakasoja murskauslaitoksen ympärille.
rikotus	113-118	<input checked="" type="checkbox"/>	
työkoneet ja liikenne	108-115	<input type="checkbox"/>	rajautuu työkoneiden ja teiden välittömään lähiympäristöön
kallion poraus ja räjäytys	120-125	<input checked="" type="checkbox"/>	hetkellinen värinä (1-2 s) räjäytyksestä
Toimet melun vähentämiseksi Melua syntyy kaikissa työvaiheissa, mutta melu ei alueen syrjäisen sijainnin vuoksi ohjearvoja ylittävästi ulotu häiriintyviin kohteisiin. Murskauslaitos sijoitetaan alhaisimmalle mahdolliselle tasolle ja toiminnan aikaisia pintamaakasoja sekä maa-ainestuotteiden varastokasoja voidaan sijoittaa ottoalueen reunoille suoja- ja meluvälleiksi.			

Toiminnasta aiheutuva melutaso häiriölle alttiissa kohteissa on

mitattu, ajankohta: → mittausraportti on liitetty ilmoituksen liitteeksi

arvioitu laskelmilla, ajankohta: → laskelmat on liitetty ilmoituksen liitteeksi

Tärinävaikutukset ja toimet niiden vähentämiseksi  
Alueella suoritettavat räjäytykset tehdään suunnitellusti.

Tiedot on esitetty ottamissuunnitelmassa

**6.10 Maaperän, pohjavesien ja pintavesien suojelutoimet**

Toimet maaperän ja pohjavesien pilaantumisen ehkäisemiseksi (mm. polttoaine- ja öljysäiliöiden tekninen taso ja suojaustoimet tukitoiminta-alueella)

Poltto- ja voiteluaineet säilytetään 2-vaippasäiliöissä tai valuma-altaallisissa suojakonteissa tukitoiminta-alueella. Alueella säilytetään imeytys- ja kuiviketarvikkeita sateelta suojattuna. Alueella työskentelevien koneiden kuntoa seurataan siten, että mahdolliset vuodot havaitaan ja korjataan välittömästi.

Hulevesijärjestelyt (mm. mahdollinen selkeytysallas, pintavesien johtaminen)

Louhinta on suunniteltu siten, että toiminnassa ei synny pumpattavia hulevesiä. Alueen vuotuisen sadannan ja sulannan johdosta kertyvät valumavedet imeytyvät ympäröivään maastoon.

Jätevesien käsittely

Sosiaalituloissa tarvittava vesi tuodaan paikalle ns. kantovetenä, jolloin siitä syntyy vähäiset määrät harmaata jätevettä. Sosiaalituloissa syntyvät vähäiset määrät harmaata jätevettä imeytetään maahan ja ruskeat jätevedet kerätään umpisäiliöön, jonka tyhjennykset hoitaa paikallinen jätteenkeräysyritys.

Tiedot on esitetty ottamissuunnitelmassa

**6.11 Syntyvät jätteet ja niiden käsittely**

Jätteenimike	Arvioitu määrä (kg/v)	Käsittely- tai hyödyntämistapa	Toimituspaikka
Talousjäte	100	kerätään talousjätteille varattuun jäteastiaan	Kierrätyspuisto Residuum
Käymäläjäte	50	kerätään umpisäiliöön	Neve Oy
Vaarallinen jäte		kerätään varastokonttiin niille varattuihin astioihin	Kierrätyspuisto Residuum

Tiedot vaarallisten jätteiden varastoinnista, kirjanpidosta, kuljetuksista ja jätteiden vastaanottajasta

Vaaralliset jätteet säilytetään lukitussa varastokontissa asianmukaisin varoitusmerkinnöin. Vaarallinen jäte toimitetaan Rovaniemelle Kierrätyspuisto Redisuumiin vähintään kerran vuodessa ja jätteestä laaditaan jätteesiirtoasiakirja, joka luovutetaan jätteen vastaanottajalle.

Tiedot on esitetty ottamissuunnitelmassa

## 7. LIIKENNE JA LIIKENNEJÄRJESTELYT

Toiminnasta aiheutuva raskas liikenne (käyntiä/vrk) 0-20, arvio aiemman toiminnan perusteella.

Selvitys tieyhteyksistä ja tieoikeuksista

Alueelle on olemassa tieyhteys Ylikörköntieltä. Käytettävä tieyhteys on merkitty suunnitelmapiiirustukseen "kiinteistöt". Maanomistajalla on tieoikeus ko tieyhteydelle.

Kuvaus teiden päällystämisen ja pölyntorjuntakeinoista Sorapintaisen tien pölyämistä voidaan estää tarvittaessa kastelemalla, suolaamalla ja ajonopeuksia alentamalla.
<input type="checkbox"/> Tiedot on esitetty ottamissuunnitelmassa

### 8. ARVIO TOIMINNAN VAIKUTUKSISTA YMPÄRISTÖÖN

<p>Yleiskuvaus toiminta-alueen ympäristöolosuhteista sekä toiminnan vaikutuksista ympäristöön Ottamisalue ei sijaitse pohjavesialueella eikä alueen välittömässä läheisyydessä ole muita suojelualueita. Lähin pohjavesialue sijaitsee noin 3,5 km:n etäisyydellä alueelta luoteeseen (Jokkavaara 12699101). Alueen välittömässä läheisyydessä ei sijaitse muita suojelualueita tai arvokkaita kivikkoja.</p> <p>Suunniteltu toiminta aiheuttaa muutoksia itse ottamisalueelle, mutta toiminta ei tule muuttamaan näkymää kaukomaisemassa. Ottaminen suoritetaan niin, että vaikutus luontoon ja maisemakuvaan on mahdollisimman vähäinen. Alue maisemoidaan lopuksi. Alueen välittömässä läheisyydessä ei ole pysyvää asutusta, jolle ottotoiminta voisi aiheuttaa häiriötä. Oton vaikutusalueella ei ole muita tiedossa olevia suojelualueita tai -kohteita.</p> <p>Merkittävimpiä ympäristövaikutuksia ovat melu sekä leijuvan ja laskeutuvan pölyn päästöt. Melua ja pölyä syntyy maa-aineksen räjäytyksestä, louhimisesta, murskauksesta, siirroista sekä valmiiden tuotteiden lastauksesta ja kuljetuksista. Melu- ja pölyhaittoja pyritään ehkäisemään useilla eri menetelmillä. Valtaosa pölypäästöistä on raskaampia ja kookkaampia partikkeleita, jotka laskeutuvat nopeasti lähelle päästölähdettä. Murskaamossa pölyä torjutaan kuljettimien koteloinneilla ja kastelulla silloin kun lämpötila on nollan yläpuolella. Murskauksesta kuuluva ääni kantautuu lähialueille, mutta ympäröivä metsä vaimentaa melua. Maa-aineksen kuljetus alueelta kuormittaa lähteitä. Ympäristöhaittojen vähentämiseksi suunnitellut toimenpiteet, arviot toimintaan liittyvistä riskeistä, onnettomuuksien estämiseksi suunnitelluista toimista sekä toiminnan ympäristövaikutusten tarkkailusta hoidetaan viranomaisten vaatimassa laajuudessa.</p>
<p>Vaikutukset yleiseen viihtyisyyteen ja ihmisten terveyteen Toiminnasta aiheutuva pöly, melu ja tärinä jäävät asumisalueella alle raja- ja ohjearvojen. Toiminnalla ei ole vaikutusta yleiseen viihtyvyyteen tai terveyteen.</p>
<p>Vaikutukset luontoarvoihin, maisemaan sekä rakennettuun ympäristöön Suunniteltu toiminta aiheuttaa muutoksia itse ottamisalueelle, mutta toiminta ei tule muuttamaan näkymää kaukomaisemassa. Ottaminen suoritetaan niin, että vaikutus luontoon ja maisemakuvaan on mahdollisimman vähäinen.</p>
<p>Vaikutukset vesistöön ja sen käyttöön Toiminnasta ei aiheudu haitallisia päästöjä vesistöön.</p>
<p>Vaikutukset ilmanlaatuun Valtaosa toiminnasta aiheutuvista pölypäästöistä on raskaampia ja kookkaampia partikkeleita, jotka laskeutuvat nopeasti lähelle päästölähdettä. Murskauskalustossa käytetään nykyaikaista pölynsidontaa. Toiminnasta ei aiheudu haitallisia ilmapäästöjä lähiasutukselle.</p>
<p>Vaikutukset maaperään ja pohjaveteen Toiminnasta ei aiheudu haitallisia vaikutuksia maaperään tai pohjaveteen.</p>
<p>Ympäristövaikutusten arviointimenettely (YVA)</p> <p><input type="checkbox"/> Tehty, päivämäärä:</p> <p><input type="checkbox"/> Yhteysviranomaisen kannanotto, että ympäristövaikutusten arviointimenettelyä ei tarvita, päivämäärä:</p>
<p><input checked="" type="checkbox"/> Tiedot on esitetty ottamissuunnitelmassa</p>

### 9. TOIMINTAAN LIITTYVÄT YMPÄRISTÖRISKIT, ONNETTOMUUKSIEN ENNALTAEHKÄISY JA VARAUTUMINEN POIKKEUKSELLISIIN TILANTEISIIN

<p>Kuvaus riskeistä ja niihin varautumisesta Toiminta-alueella noudatetaan valvovan viranomaisen ohjeita ja määräyksiä. Mikäli kaivamisessa havaitaan pohjavettä, kaivamisen pohjan tasoa nostetaan välittömästi siten, että pohjaveden päälle jätetään vähintään 1-2 m:n suojakerros.</p> <p>Melu- ja pölyhaitta tulee olemaan normaalia, mutta alueen välittömässä läheisyydessä ei ole pysyvää asutusta, joka voisi häiriintyä ottotoiminnan vuoksi. Sorapintaisen tien pölyämistä voidaan estää tarvittaessa kastelemalla, suolaamalla ja ajonopeuksia alentamalla.</p>
---

Polttoainesäiliöt säilytetään tukitoiminta-alueella. Käytettävät polttonestesäiliöt ovat kiinteästi valuma-altaallisia tai kaksoisvaippasäiliöitä, joissa on ylitäytönesto- ja laponestolaitteisto. Imeytys- ja kuiviketarvikkeet, sekä sammutuskalusto säilytetään sateelta suojattuna alueella. Alueella on tyhjä astia roskille ja käytetyille imeytysaineille pois kuljetettavaksi. Lupa-alueella työskentelevien koneiden kuntoa seurataan niin, että mahdolliset vuodot havaitaan ja korjataan välittömästi.

Polttoaineita ei varastoida pidempiaikaisesti toiminta-alueella. Mikäli työkoneita säilytetään alueella pitempiaikaisesti, ne säilytetään niille rakennetulla suunnitelmien mukaisella tukitoiminta-alueella. Murskauslaitoksen normaalista toiminnasta ei aiheudu haittaa pohja- ja pintavesille. Maaperän likaantumisvaara aiheutuu alueella lyhytaikaisesti varastoitavien ja käsiteltävien poltto- ja voiteluaineiden sekä laitteissa ja koneissa käytettävien hydraulikkaöljyjen riskistä onnettomuus- ja häiriötilanteessa.

Polttoaineputkisto on pääsääntöisesti teräsrakenteinen. Letkuston taitekohdat ja joustavat liitoskudokset ovat teräskudoksella vahvistettua letkua. Letkustojen kuntoa seurataan viikoittain. Alueella työskennellessä kiinnitetään erityistä huomiota laitteiden ja koneiden kuntoon sekä öljyn ja polttoaineiden huolelliseen käsittelyyn. Työkoneisiin varataan öljynimeytysmateriaalia riittävä määrä, jotta mahdollisen öljyvahingon sattuessa voidaan heti ryhtyä asianmukaisiin torjuntatoimenpiteisiin. Vahingoista ilmoitetaan välittömästi valvovalle viranomaiselle sekä paikalliselle pelastusyksikölle. Toiminnanharjoittaja tiedottaa tarvittaessa tilanteesta Lupa- ja valvontavirastolle.

YSL 15 §:n mukainen varautumissuunnitelma on tehty

Tiedot on esitetty ottamissuunnitelmassa

#### 10. TOIMINNAN TARKKAILU

Käyttötarkkailu

Koneet ja laitteet tarkastetaan aina työvuoron alkaessa. Toiminnasta pidetään käyttöpäiväkirjaa, joka tarvittaessa toimitetaan valvontaviranomaiselle. Käyttöpöytäkirjasta käyvät ilmi prosessin valvontaan ja aistinvaraiseen havainnointiin liittyvät toimenpiteet. Ennen toiminnan aloittamista ilmoitetaan työmaavastuuhenkilöiden tiedot. Pölyn ja melun leviämistä seurataan aistinvaraisesti. Havaitut poikkeamat huomioidaan ja korjaavat toimenpiteet tehdään välittömästi.

Päästö- ja vaikutustarkkailu

Mittausmenetelmät ja -laitteet, laskentamenetelmät ja niiden laadunvarmistus  
Maa-aines- ja ympäristöluvan määräysten mukaisesti.

Raportointi ja tarkkailuohjelmat

Vuosittain toimitetaan valvontaviranomaiselle edellistä vuotta koskeva raportti laitoksen toiminnasta.

Tiedot on esitetty ottamissuunnitelmassa

#### 11. VOIMASSA TAI VIREILLÄ OLEVAT LUVAT, PÄÄTÖKSET JA SOPIMUKSET

	Myöntämis- päivämäärä	Viranomainen/taho	Vireillä
Ympäristölupa			
Maa-aineslupa	29.10.2020	Ympäristönsuojeluviranomainen/Rovaniemen kaupunki	
Vesilain mukainen lupa			<input type="checkbox"/>
Rakennuslupa			<input type="checkbox"/>
Poikkeamis päätös			<input type="checkbox"/>
Toimenpidelupa			<input type="checkbox"/>
Päätös kemikaalien vähäisestä teollisesta käsittelystä ja varastoinnista			<input type="checkbox"/>
Jätevesien johtaminen			

a) Sopimus yleiseen tai toisen viemäriin liittymisestä			<input type="checkbox"/>
b) Jätevesien johtamislupa vesistöön			<input type="checkbox"/>
c) Lupa jäteveden johtamiseksi ojaan tai maahan			<input type="checkbox"/>
d) Maanomistajan suostumus jäteveden johtamiselle			<input type="checkbox"/>
Muutoksenhakutuomioistuimen päätös			
a) maa-ainesluvasta			<input type="checkbox"/>
b) ympäristöluvasta			<input type="checkbox"/>
c) muusta luvasta tai päätöksestä, mistä?			<input type="checkbox"/>
Muu lupa, päätös tai sopimus, mikä?			<input type="checkbox"/>
Onko samanaikaisesti vireillä muita tätä hakemusta koskevaan ratkaisuun mahdollisesti vaikuttavia asioita?			
<input checked="" type="checkbox"/> Ei <input type="checkbox"/> Kyllä, mitä?			
<input type="checkbox"/> Tiedot on esitetty ottamissuunnitelmassa			

## 12. LUPAHAKEMUKSEN LIITTEET

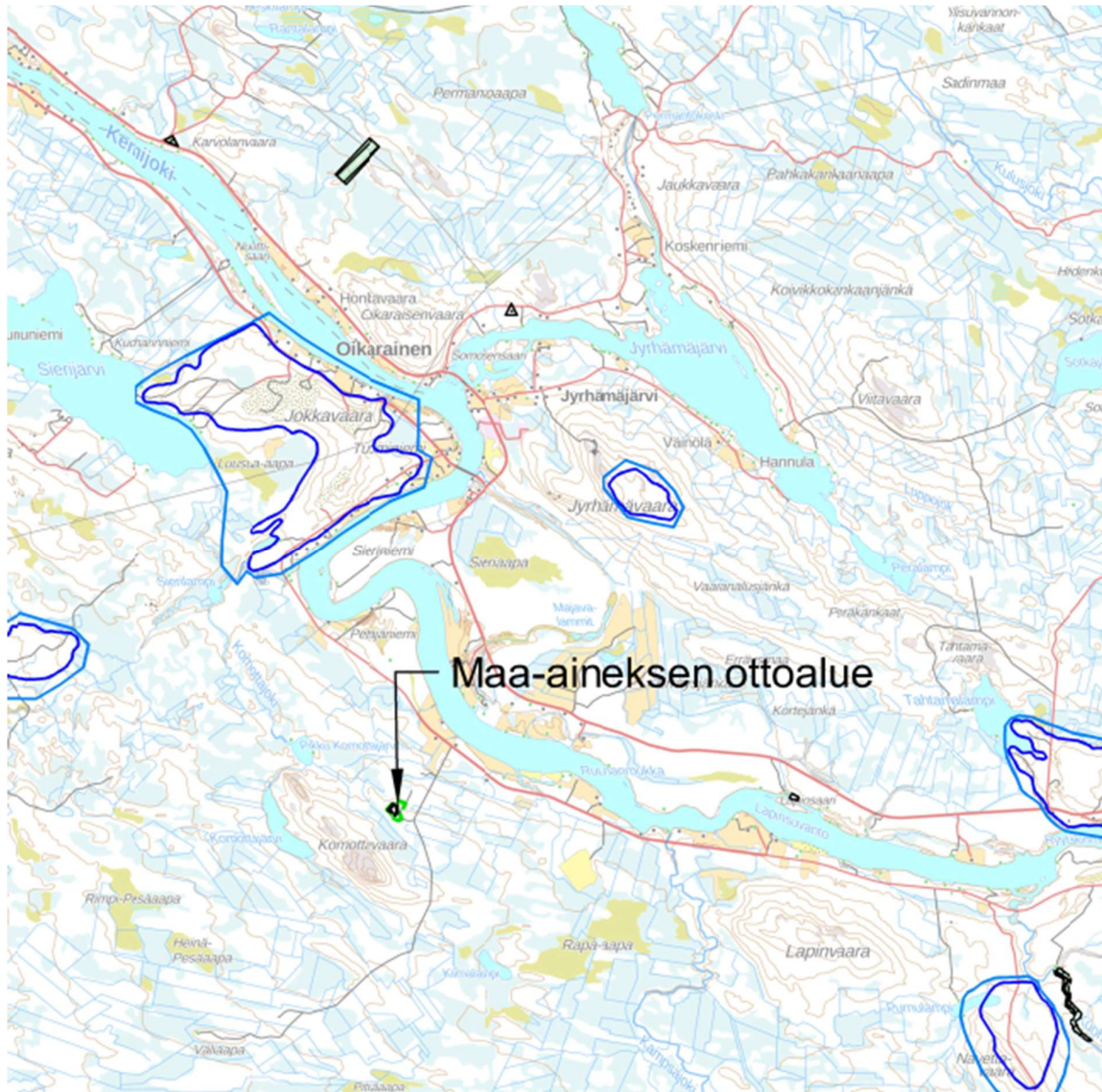
<p><b>Kiinteistöjen omistusoikeuteen ja ottamisen järjestämiseen liittyvät sopimukset ja asiakirjat</b></p> <input checked="" type="checkbox"/> Hallintaoikeusselvitys ottamispaikkaan <input type="checkbox"/> Kiinteistön omistajan antama kirjallinen suostumus luvan hakemiseen <input checked="" type="checkbox"/> Luettelo ottamisalueen rajanaapureista ja muista mahdollisista asianosaisista (lomake 6010c) <input checked="" type="checkbox"/> Kiinteistörekisteriote ja kiinteistörekisterin karttaote <input type="checkbox"/> Selvitys tieoikeuksista <input checked="" type="checkbox"/> Valtakirja
<p><b>Ottamissuunnitelma ja kaivannaisjätteen jätehuoltosuunnitelma</b></p> <input checked="" type="checkbox"/> Ottamissuunnitelma <input checked="" type="checkbox"/> Kaivannaisjätteen jätehuoltosuunnitelma
<p><b>Kartat ja leikkauspiirustukset</b></p> <input checked="" type="checkbox"/> Yleiskartta <input checked="" type="checkbox"/> Sijaintikartta <input checked="" type="checkbox"/> Kaavakartta- ja kaavamääräysote <input checked="" type="checkbox"/> Suunnitelmakartta <input checked="" type="checkbox"/> Leikkauspiirustukset
<p><b>Muut liitteet</b></p> <input type="checkbox"/> Ympäristövaikutusten arviointiselostus ja YVA-yhteysviranomaisen perusteltu päätelmä <input type="checkbox"/> Luonnonsuojelulain 65 §:n mukainen Natura-arvioinnin tarveharkinta <input type="checkbox"/> Muu, mikä?

## 13. ALLEKIRJOITUS

<p>Paikka ja päivämäärä</p> <p>Rovaniemellä 25.2.2026</p> <p>Allekirjoitus (tarvittaessa)</p> <p>Juho Koivula Nimen selvennys</p>
---

# TMI KONEURAKOINTI JUHO KOIVULA

## KOIVULAN KALLIOALUE 3, 2026



## SELOSTUS MAA-AINES- JA YMPÄRISTÖLUPAHAKEMUKSEEN



## Sisällys

1 Hanketiedot.....	4
2 Luonnonolosuhteet ja maankäyttö .....	4
3 Suunnitellut ottamistoimenpiteet.....	6
4 Turvallisuus- ja liikennejärjestelyt.....	7
5 Arvio toiminnan vaikutuksista ympäristöön .....	8
6 Toimet ympäristövaikutusten vähentämiseksi.....	8
7 Maisemointi ja alueen jälkikäyttö .....	10

### Piirustukset ja liitteet:

#### Suunnitelmapiirustukset:

- Yleiskartta 1:100 000
- Lähimmät suojelualueet 1:50 000
- Kiinteistöt 1:10 000
- Nykytilannekartat 1:2000
- Ottamissuunnitelma 1:1000
- Leikkaukset 1:1000/500
- Asemapiirustus 1:1000
- Maisemointisuunnitelma 1:1000

#### Jätehuoltosuunnitelma

#### Kiinteistörekisterin karttaote

#### Vaikutusalueen asianosaiset

Tmi Koneurakointi Juho Koivula  
Juho Koivula  
Ylikörköntie 680  
97610 Oikarainen

puh. 044 515 1911  
juho.koivula@saunalhti.fi

## SELOSTUS KOIVULAN KALLIOALUE 2026

### 1 Hanketiedot

Tmi Koneurakointi Juho Koivula hakee maa-ainesten ottamislupaa ja ympäristölupaa Koivulan kallioalueelle. Hankealue sijaitsee Rovaniemellä, Oikaraisen kylässä noin 17 km kaupungin keskustasta kaakkoon. Haettava kallioalue on luvanhakijan omistuksessa.

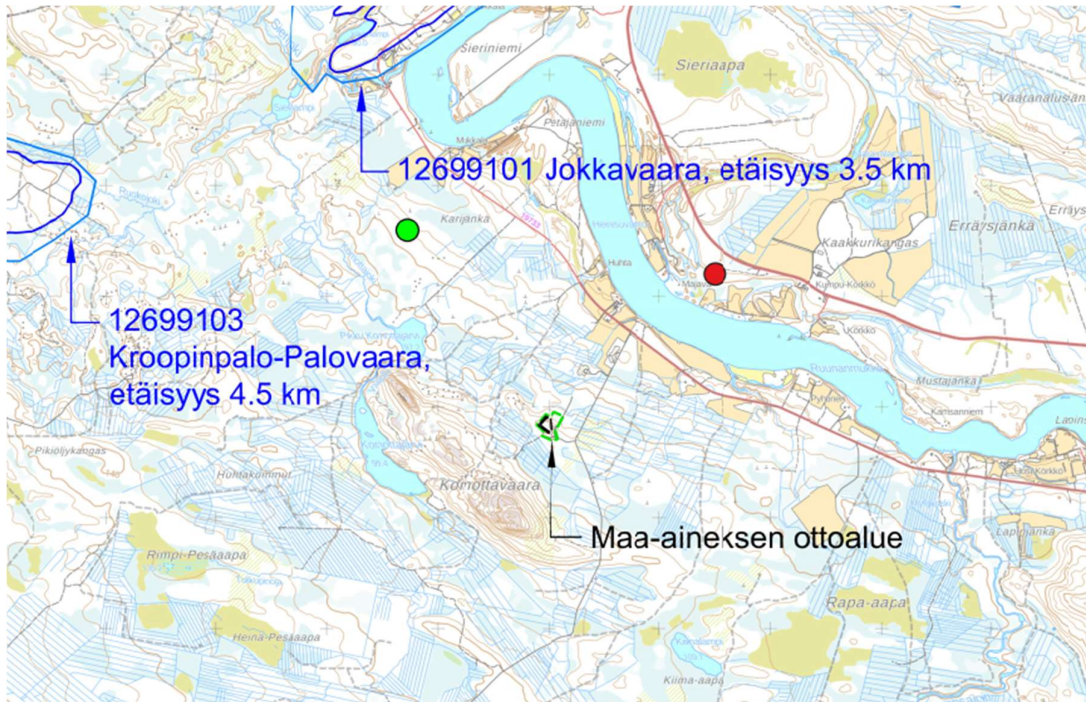
Maa-aines- ja ympäristöluvan hakija:  
Tmi Koneurakointi Juho Koivula

Rekisteriyksikkö:  
698-401-58-2 Koivula

### 2 Luonnonolosuhteet ja maankäyttö

Alueen ympäristö on pääasiassa metsätalouskäytössä. Ottoalueen välittömässä läheisyydessä ei ole vakituista eikä loma-asutusta. Lähimmät asuin- ja lomarakennukset ovat n. 1,1 km:n etäisyydellä koillisessa Ylikörköntien varressa sekä luoteessa Pikku-Komottajärven rannalla. Ottoalue ei sijaitse pohjavesialueella eikä sen läheisyydessä ole muinaismuistokohteita tai suojelualueita. Lähin pohjavesialue sijaitsee noin 3,5 km:n etäisyydellä alueelta luoteeseen (Jokkavaara 12699101) ja lähin arkeologinen kohde sijaitsee 2 km:n etäisyydellä koilliseen.

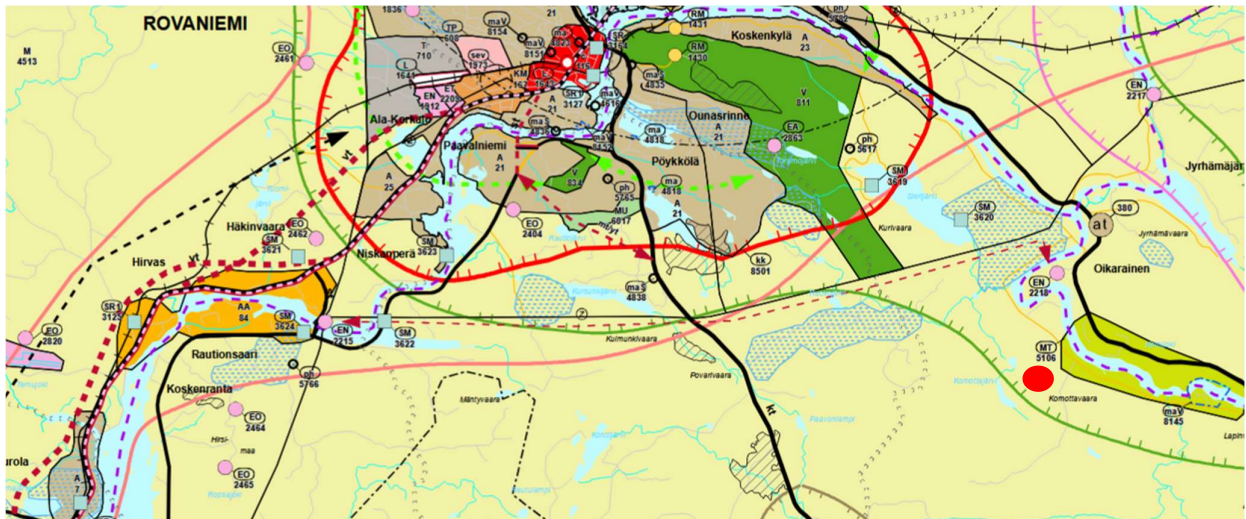
Alueelta ei ole suoraa vesistöyhteyttä Natura-alueeseen. **(Kuva 1.)**



**Kuva 1.** Suojelu- ja pohjavesialueet hankealueen lähiympäristössä.

Alue sijoittuu Rovaniemen ja Itä-Lapin maakuntakaavassa maa- ja metsätalousvaltaiselle alueelle (M 4513). Alueella ei ole yleiskaavaa. Ylikörköntieltä on olemassa oleva tieyhteys ottoalueelle.

<b>M</b>	<p><b>MAA- JA METSÄTALOUSVALTAINEN ALUE</b> Merkinnällä osoitetaan pääasiassa maa- ja metsätaloustalouteen tarkoitettuja alueita, joita voidaan käyttää pääasiallista käyttötarkoitusta sanottavasti haittaamatta myös muihin tarkoituksiin.</p>
----------	--



**Kuva 2.** Ote Rovaniemen ja Itä-Lapin maakuntakaavasta (hankealue merkitty punaisella pallolla kaavakarttaan).

### 3 Suunnitellut ottamistoimenpiteet

Suunniteltu ottaminen on esitetty suunnitelmapiiirustuksissa. Suunniteltu ottotaso on +108,50 (N2000). Ottamissyvyys on 13 m.

Maa-aines- ja ympäristölupaa haetaan yhteensä noin 3,6 ha:n kokoiselle alueelle (sisältäen koko alueen pinta-alan vihreitä viivoja myöten), josta varsinainen ottoalue on **0,93 ha** ja varastointi- ja tukitoiminta-alue yhteensä n. 2,25 ha. Maa-aines- ja ympäristölupaa haetaan yhteensä **40 000 m<sup>3</sup>ktr** ottomäärälle 10 vuodeksi. Alueelta saatava materiaali on kalliolouhetta, joka murskataan erilaisiksi murskejalosteiksi. Alueelta saatavaa materiaalia tullaan käyttämään alueen maa- ja tierakennuskohteissa.

Suunnittelun pohjana on käytetty Maanmittauslaitoksen maastotietokannan 2 m korkeusmalliaineistosta generoitua maastomallia. Lähtötilanteen maastomallin tarkkuus voidaan tarkistaa VRS-GPS-mittauksilla tarvittaessa.

Alueiden sijainti ja ottosuunnitelma on esitetty suunnitelmapiiirustuksissa. Ottamisalueiden kulmat merkitään maastoon paaluin. Tarvittaessa ottamisalueiden rajalinjat merkitään tiheimmin, jotta ottamistoiminta pysyy suunniteltujen rajojen sisällä. Ottoalueiden kulmien koordinaatit ja ehdotettu kiintopisteiden paikat on

esitetty suunnitelmapiirustuksessa. Suunnitelma on ETRS-TM35FIN koordinaatti- ja N2000 -korkeusjärjestelmässä.

Otto-alueen kulmien koordinaatit:

1. E=458024.36 N=7365801.19
2. E=457990.87 N=7365771.47
3. E=457909.13 N=7365834.88
4. E=457968.35 N=7365907.14
5. E=458015.73 N=7365883.93

Alueelle rakennetaan 2 kpl:tta korkeuskiintopisteitä, jonka yhteyteen merkitään korkeuslukema. Näin kaivuun tasoa voidaan seurata ja tarkistaa ottamistoiminnan edetessä. Korkopisteen paikka on merkitty suunnitelmaan, mutta niiden sijainti voidaan päättää työmaalla. Korkopisteen tarkkuus tulee olla VRS-GPS:n luokkaa.

Maa-aineksen ottaminen tapahtuu louhimalla ja kaivamalla maa-ainesta. Kalliolouhetta käsitellään, jalostetaan ja läjitetään varastoalueella. Ottamisen suunta on esitetty suunnitelmapiirustuksissa.

Maa-ainesten (kalliolouhe) murskaustoiminta alueella on tuotantojakso-periaatteella toteutettavaa toimintaa ja tuotantojaksoja arvioidaan olevan kysynnän mukaan 1–3 kertaa vuodessa. Tuotantojakson pituus on kerrallaan noin 1–2 kuukautta. Toimintaajat tuotantojakson aikana ovat seuraavasti:

- kallion räjäytys ma-pe, klo 8–18
- kallion poraus ma-pe, klo 7–21
- louheen rikotus ma-pe, klo 8–18
- kalliolouheen murskaaminen ma-pe, klo 7–22
- valmiin kalliomurskeen kuormaus ja kuljetus ma-pe, klo 6–22

Ottosuunnitelmasta ei ole pyydetty lausuntoja Lapin Elinvoimakeskukselta tilaajan puolesta.

## 4 Turvallisuus- ja liikennejärjestelyt

Ottoalueiden nurkat ja kulmat merkitään paaluin maastoon näkyvästi ja tarvittaessa ottamisalueiden rajalinjat myös tiheämmin. Jos työaikainen ottorintuus on korkea ja jyrkempi kuin 1:1–2, turvallisuusmerkintä tehdään maastoon rintauksen yläkanttiin esimerkiksi näkyvin paaluin tai aitaamalla, mutta porojen vuoksi ei nauhoilla tai lippusiimoilla. Toiminnan aikaisia pintamaakasoja voidaan sijoittaa ottamisen reunoille suoja- ja meluvalliksi.

Materiaalioton lopulliset luiskat tehdään jyrkkyyteen 1:3 tai loivempi lopullisen maisemoinnin yhteydessä louhimalla. Luiskat voidaan louhia myös portaittain, jotka maisemoidaan pintamailla, kivillä ja lohcareilla. Lopullinen maisemointi voidaan elävöittää esimerkiksi tekemällä kumpuja ja muita pyöreitä muotoja mahdollisimman luonnonmukaisesti kiviä kasaamalla. Maa-ainesten oton aikana noudatetaan yleisiä työturvallisuusohjeita- ja määräyksiä.

Alueelle on olemassa oleva tieyhteys, jota hyödynnetään maamateriaalin kuljetuksissa. Työaikaiset liikennejärjestelyt toiminta-alueella ja yleisillä teillä järjestetään turvallisesti ja mahdollisimman jouhevasti.

## 5 Arvio toiminnan vaikutuksista ympäristöön

Toiminnasta aiheutuva pöly- ja melupäästö ei ennalta arvioiden aiheuta vaikutuksia asutukseen. Alueen läheisyydessä ei ole pysyvää asutusta, jolle ottotoiminta voisi aiheuttaa häiriötä.

Toiminnassa ei synny hulevesiä. Alueen vuotuisen sadannan ja sulannan johdosta kertyvät valumavedet imeytyvät ympäröivään maastoon.

Suunniteltu toiminta aiheuttaa muutoksia itse ottamisalueelle, mutta toiminta ei tule muuttamaan näkymää kaukomaisemassa. Ottaminen suoritetaan niin, että vaikutus luontoon ja maisemakuvaan on mahdollisimman vähäinen. Alue maisemoidaan lopuksi. Oton vaikutusalueella ei ole tiedossa olevia suojelualueita tai -kohteita.

## 6 Toimet ympäristövaikutusten vähentämiseksi

Toiminta-alueella noudatetaan valvovan viranomaisen ohjeita ja määräyksiä. Louhoksessa ei todennäköisesti ole pohjavesiä, mutta mikäli kaivamisessa havaitaan pohjavettä, kaivamisen pohjan tasoa nostetaan välittömästi siten, että pohjaveden päälle jätetään vähintään 1–2 m:n puhdas maakerros.

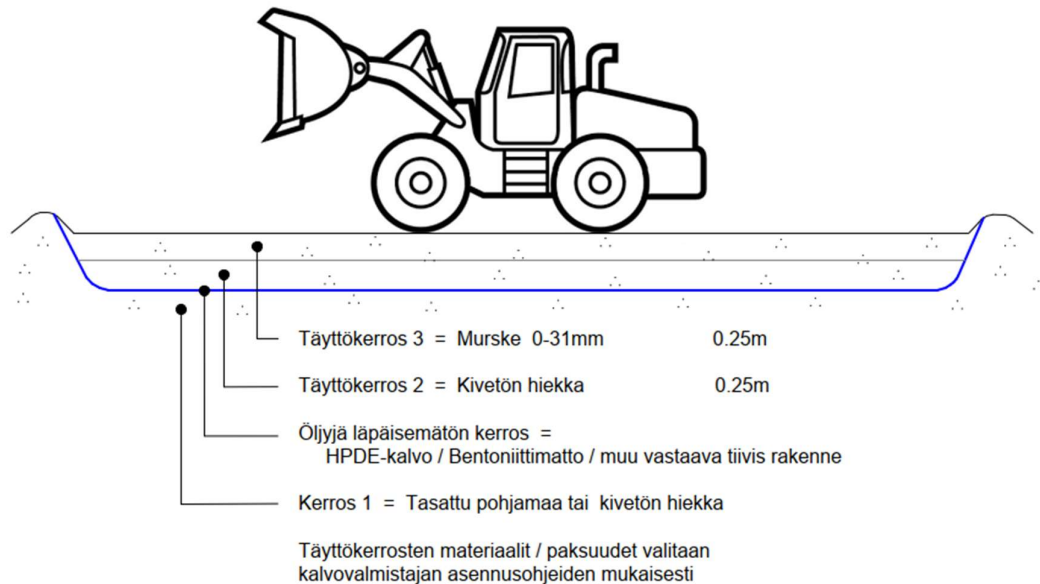
Merkittävimpiä ympäristövaikutuksia ovat melu sekä leijuvan ja laskeutuvan pölyn päästöt. Melua ja pölyä syntyy maa-aineksen räjäytyksestä, louhimisesta, murskauksesta, siirroista sekä valmiiden tuotteiden lastauksesta ja kuljetuksista. Melu- ja pölyhaittoja pyritään ehkäisemään useilla eri menetelmillä. Valtaosa pölypäästöistä on raskaampia ja kookkaampia partikkeleita, jotka laskeutuvat nopeasti lähelle päästölähdettä. Murskaamossa pölyä torjutaan kuljettimien

koteloinneilla ja kastelulla silloin kun lämpötila on nollan yläpuolella. Murskauksesta kuuluva ääni kantautuu lähialueille. Maa-aineksen kuljetus alueelta kuormittaa lähiteitä. Melu- ja pölyhaitta tulee olemaan normaalia, mutta alueen läheisyydessä ei ole pysyvää asutusta, joka voisi häiriintyä ottotoiminnan vuoksi. Murskaus toteutetaan kalliomontun pohjalla ja kallioleikkaukset sekä louhoksen ympärille sijoitettavat pintamaavallit ja varastokasat vähentävät melun kulkeutumista. Sorapintaisen tien pölyämistä voidaan estää tarvittaessa kastelemalla, suolaamalla ja ajonopeuksia alentamalla.

Polttoaineita ei varastoida pidempiaikaisesti toiminta-alueella. Mikäli työkoneita säilytetään alueella pitempiaikaisesti, ne säilytetään niille rakennetulla suunnitelmien mukaisella tukitoiminta-alueella. Murskauslaitoksen normaalista toiminnasta ei aiheudu haittaa pohja- ja pintavesille. Maaperän likaantumisvaara aiheutuu alueella lyhytaikaisesti varastoitavien ja käsiteltävien poltto- ja voiteluaineiden sekä laitteissa ja koneissa käytettävien hydraulikkaöljyjen riskistä onnettomuus- ja häiriötilanteessa.

Alueella työskenneltäessä kiinnitetään erityistä huomiota laitteiden ja koneiden kuntoon sekä öljyn ja polttoaineiden huolelliseen käsittelyyn. Työkoneisiin varataan öljynimeytysmateriaalia riittävä määrä, jotta mahdollisen öljyvahingon sattuessa voidaan heti ryhtyä asianmukaisiin torjuntatoimenpiteisiin. Vahingoista ilmoitetaan välittömästi valvovalle viranomaiselle sekä paikalliselle pelastusyksikölle. Toiminnanharjoittaja tiedottaa tarvittaessa tilanteesta Lupa- ja valvontavirastolle.

Toiminnan aikainen tukitoiminta-alue rakennetaan alueelle. Sen sijainti on esitetty suunnitelmapiirustuksissa ja sen rakenne on esitetty kuvassa 3.



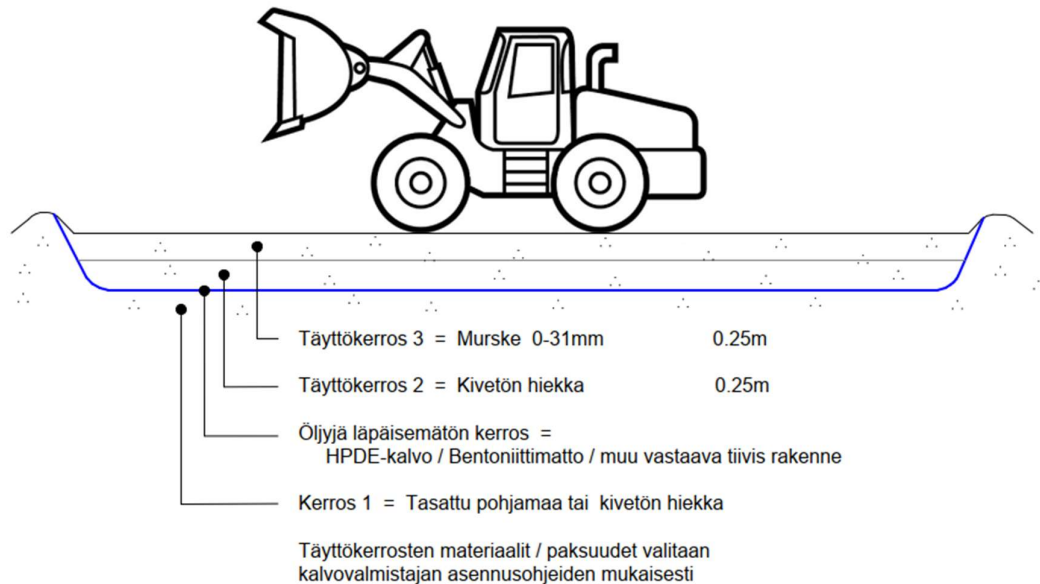
### **Kuva 3. Periaateleikkaus tukitoiminta-alue**

Ympäristöhaittojen vähentämiseksi suunnitellut toimenpiteet, arviot toimintaan liittyvistä riskeistä, onnettomuuksien estämiseksi suunnitelluista toimista sekä toiminnan ympäristövaikutusten tarkkailusta hoidetaan viranomaisten vaatimassa laajuudessa.

Imeytys ja kuiviketarvikkeet, sekä sammutuskalusto varastoidaan tukitoiminta-alueella sateelta suojattuna. Tukitoiminta-alueella on lisäksi tyhjä astia roskille ja käytetyille imeytysaineille pois kuljetettavaksi mahdollisimman nopeasti. Lupa-alueella työskentelevien koneiden kuntoa seurataan niin, että mahdolliset vuodot havaitaan ja korjataan välittömästi.

## **7 Maisemointi ja alueen jälkikäyttö**

Maamateriaalin ottamisen jälkeen alue palautuu metsätaloukseen. Alueen jälkihoitotöinä luiskat muotoillaan kaltevuuteen 1:3 lopullisen maisemoinnin yhteydessä. Lopullista maisemointia voidaan elävöittää kasaamalla kiviä, tekemällä kumpuja ja muita pyöreitä muotoja mahdollisimman luonnonmukaisesti.



### **Kuva 3. Periaateleikkaus tukitoiminta-alue**

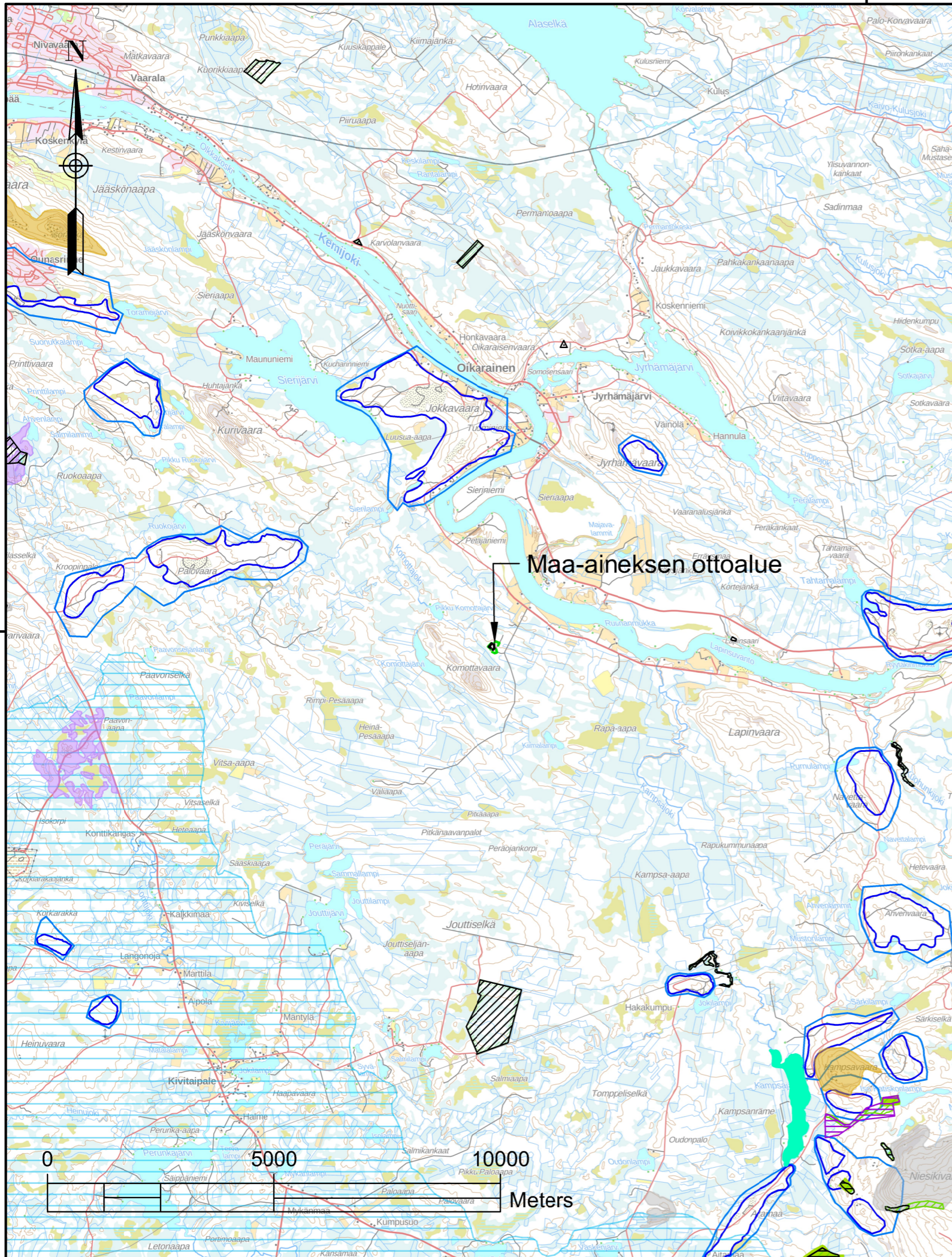
Ympäristöhaittojen vähentämiseksi suunnitellut toimenpiteet, arviot toimintaan liittyvistä riskeistä, onnettomuuksien estämiseksi suunnitelluista toimista sekä toiminnan ympäristövaikutusten tarkkailusta hoidetaan viranomaisten vaatimassa laajuudessa.

Imeytys ja kuiviketarvikkeet, sekä sammutuskalusto varastoidaan tukitoiminta-alueella sateelta suojattuna. Tukitoiminta-alueella on lisäksi tyhjä astia roskille ja käytetyille imeytysaineille pois kuljetettavaksi mahdollisimman nopeasti. Lupa-alueella työskentelevien koneiden kuntoa seurataan niin, että mahdolliset vuodot havaitaan ja korjataan välittömästi.

## **7 Maisemointi ja alueen jälkikäyttö**

Maamateriaalin ottamisen jälkeen alue palautuu metsätaloukseen. Alueen jälkihoitotoina luiskat muotoillaan kaltevuuteen 1:3 lopullisen maisemoinnin yhteydessä. Lopullista maisemointia voidaan elävöittää kasaamalla kiviä, tekemällä kumpuja ja muita pyöreitä muotoja mahdollisimman luonnonmukaisesti.

Jälkihoitona ei tehdä erillisiä multauksia tai istutuksia, vaan pintamaita pyritään käyttämään kasvualustana. Luonnollinen metsäroskaantuminen, ruohottuminen ja siemennys annetaan tapahtua ajan kanssa. Ympäröivä metsä siementää alueen tehokkaasti. Lopullisesta metsittämisestä vastaa luvan haltija, mikäli alue ei metsity luonnollisesti.

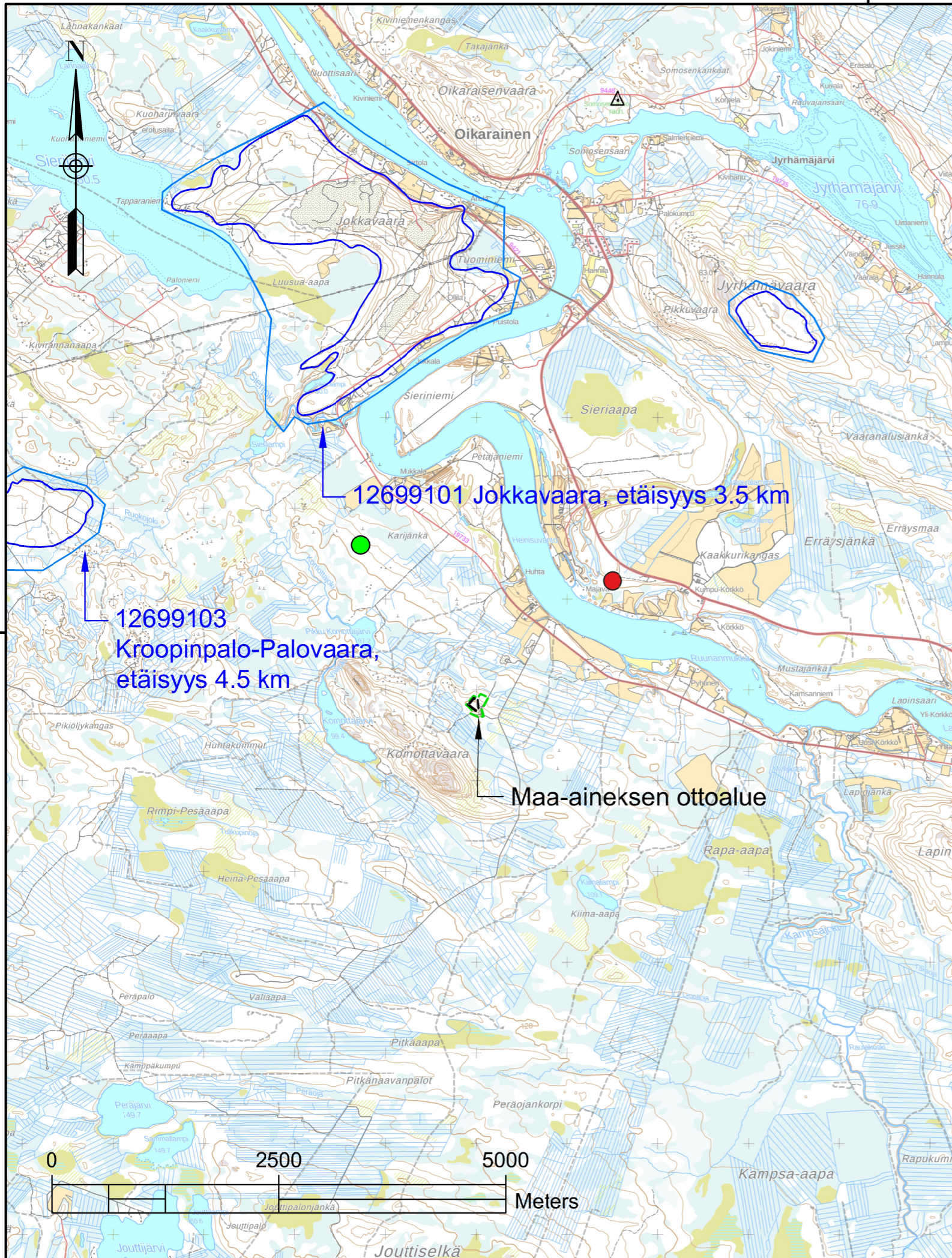


- Natura2000 - SAC
- Koskiensuojelualueet
- Pohjavesialueen raja
- Arvokkaat kallioalueet
- Arvokkaat moreenimuodostumat
- Arvokkaat tuuli- ja rantakerrostumat
- Luonnonsuojelu- ja erämaa-alueet:
- Yksityiset suojelualueet
- Valtion maiden suojelualueet
- Luonnonsuojeluohjelma-alueet:
- Lehtojensuojeluohjelma
- Lintuvesiensuojeluohjelma
- Valtion muut suojelualueet

Maa-aineksen ottoalue

Pohjakartta © MML Maastokartta 100 000 01/2026 (CC BY 4.0)

K.OSAKYLA <b>Rovaniemi</b>	KORTTELI/TILA <b>Koivula</b>	TONTTI/RN.O <b>698-401-58-2</b>
PIIRUSTUSLAJI	VIRANOMAISEN MERKINTÖJÄ	
RAKENNUSOIMENPIDE <b>Maa-aineksen otto</b>	KOORDINAATTI- JA KORKEUSJÄRJESTELMÄ <b>ETRS-TM35, N2000</b>	
TILAAJA JA TYÖN NIMI <b>Tmi Koneurakointi Juho Koivula Koivulan ka-alue_3 2026 97610 Oikarainen</b>	PIIRUSTUKSEN SISÄLTÖ JA MITTAKAAVA <b>Maa-aineksen ottosuunnitelma Suojelualueet Yleiskartta 1:100 000</b>	
Ympäristö Vartiokatu 32, FI-96200 Rovaniemi      www.mitta.fi		
SUUN. <b>Veli-Pekka Sirniö</b>	PVM JA PIIRTÄJÄ <b>6.2.2026 PM</b>	SUUNNITTELUALA, TYÖN N:O JA PIIRUSTUKSEN N:O.      MUUTOS.
TARK.	HV.	



Pohjavesialueen raja

Arkeologiset kohteet:

- 1. 699010103 Suvanto, 2.0 km
- 2. 1000065637 Karijänkä, 2.1 km

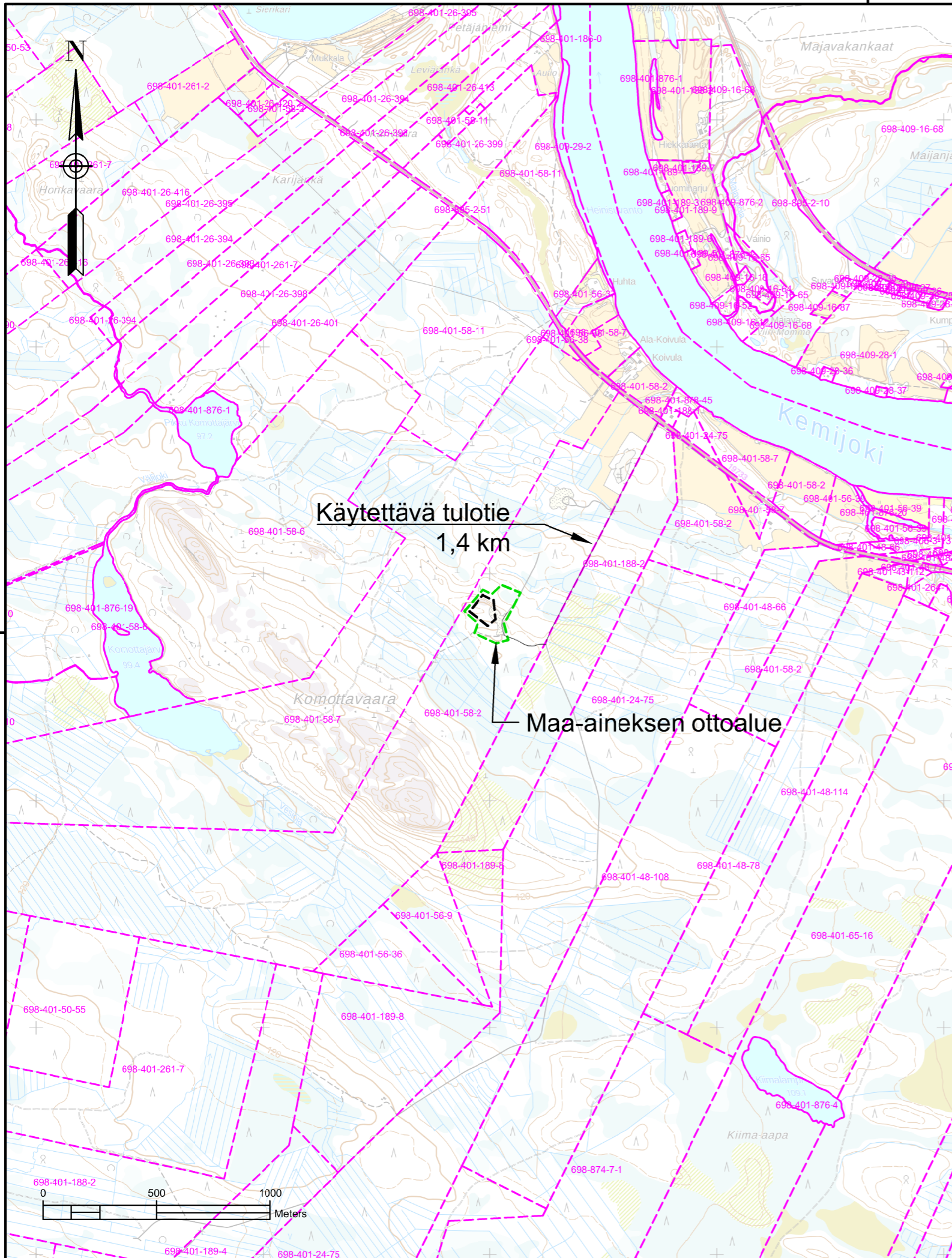
12699101 Jokkavaara, etäisyys 3.5 km

12699103  
Kroopinpalo-Palovaara,  
etäisyys 4.5 km

Maa-aineksen ottoalue

Pohjakartta © MML Maastokartta 50 000 01/2026 (CC BY 4.0)

K.OSA/KYLÄ Rovaniemi	KORTTELI/TILA Koivula	TONTTI/RN.O 698-401-58-2
PIIRUSTUSLAJI	VIRANOMAISEN MERKINTÖJÄ	
RAKENNUSTOIMENPIDE Maa-aineksen otto	KOORDINAATTI- JA KORKEUSJÄRJESTELMÄ ETRS-TM35, N2000	
TILAAJA JA TYÖN NIMI Tmi Koneurakointi Juho Koivula Koivulan ka-alue_3 2026 97610 Oikarainen	PIIRUSTUKSEN SISÄLTÖ JA MITTAKAAVA Maa-aineksen ottosuunnitelma Lähimmät suojelualueet Kartta 1:50 000	
<b>MITTA</b>		
Ympäristö Vartiokatu 32, FI-96200 Rovaniemi <a href="http://www.mitta.fi">www.mitta.fi</a>		
SUUN. Veli-Pekka Sirniö	PVM JA PIIRTÄJÄ 6.2.2026 PM	SUUNNITTELUALA, TYÖN N:O JA PIIRUSTUKSEN N:O MUUTOS.
TARK.	HV.	



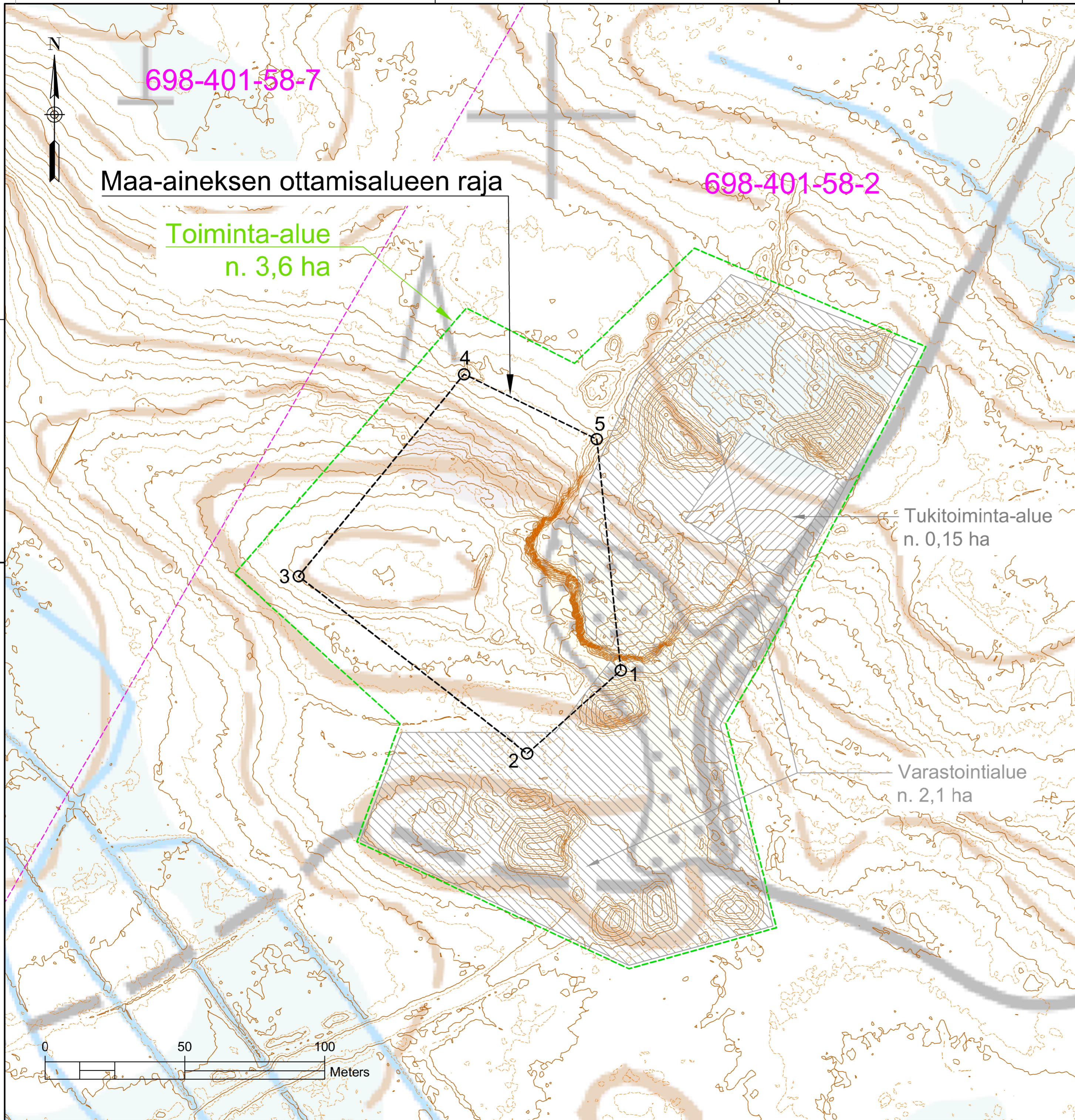
Pohjakartta © MML Peruskartta, kiinteistöt 01/2026 (CC BY 4.0)

K.OSA/KYLÄ <b>Rovaniemi</b>	KORTTELI/TILA <b>Koivula</b>	TONTTI/RN.O <b>698-401-58-2</b>
PIIRUSTUSLAJI	VIRANOMAISEN MERKINTÖJÄ	
RAKENNUSTOIMENPIDE <b>Maa-aineksen otto</b>	KOORDINAATTI- JA KORKEUSJÄRJESTELMÄ <b>ETRS-TM35, N2000</b>	
TILAAJA JA TYÖN NIMI <b>Tmi Koneurakointi Juho Koivula Koivulan ka-alue_3 2026 97610 Oikarainen</b>	PIIRUSTUKSEN SISÄLTÖ JA MITTAKAAVA <b>Maa-aineksen ottosuunnitelma  Kiinteistöt Kartta 1:20 000</b>	
		
Ympäristö Vartiokatu 32, FI-96200 Rovaniemi <a href="http://www.mitta.fi">www.mitta.fi</a>		
SUUN. <b>Veli-Pekka Sirniö</b>	PVM JA PIIRTÄJÄ <b>25.2.2026</b>	SUUNNITTELUALA, TYÖN N:O JA PIIRUSTUKSEN N:O. MUUTOS.
TARK.	HVY.	



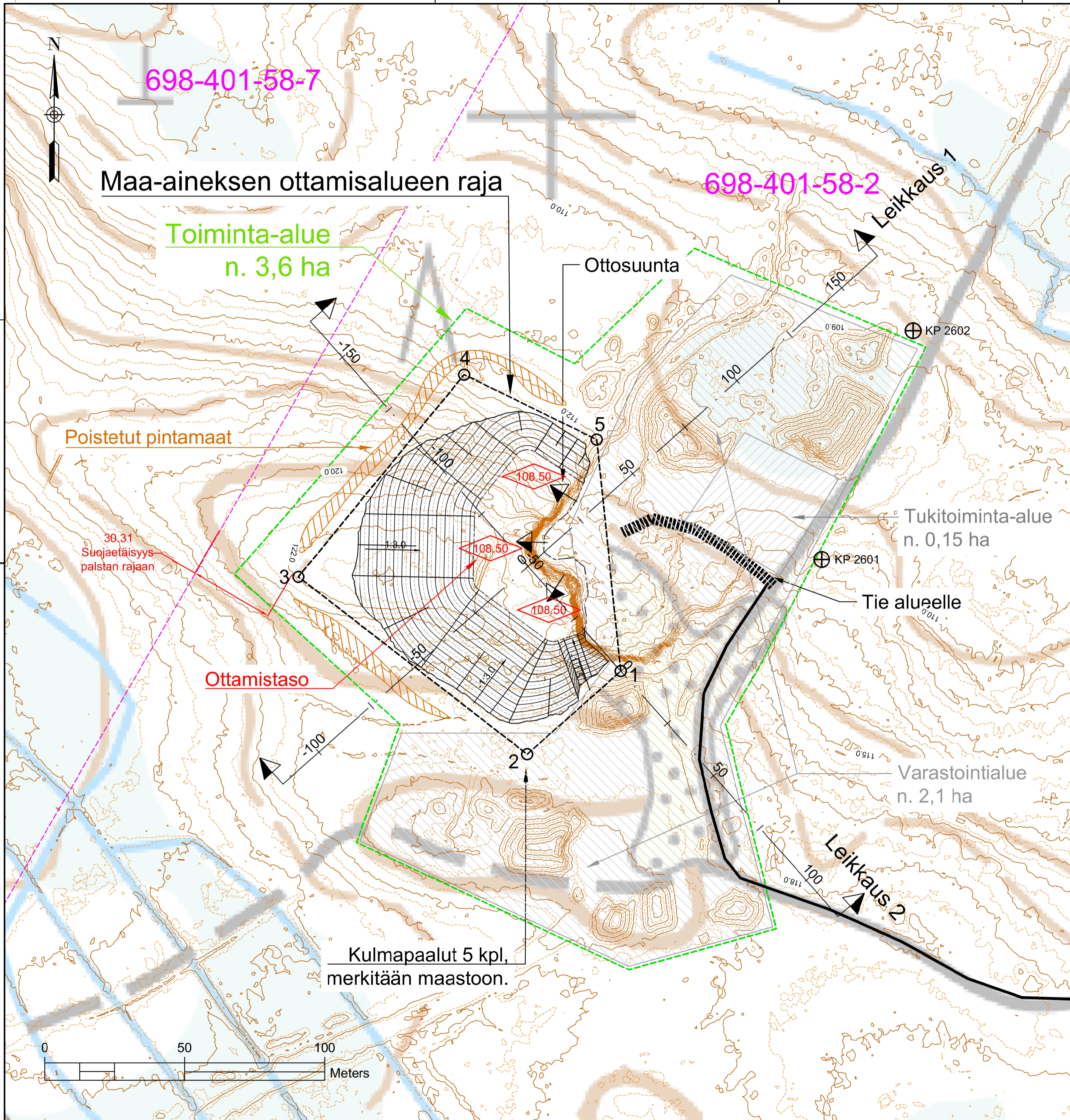
Pohjakartta © MMLOrtoilmakuva, kiinteistöt ja 2m korkeusmalli 01/2026 (CC BY 4.0)

K. OSAKYLÄ Rovaniemi	KORTTELITILA Koivula	TONNITURN. O 698-401-58-2
PIIRUSTUSLAJI	VIRANOMAISEN MERKINTÖJÄ	
RAKENNUSLOMENPIDE Maa-aineksen otto	KOORDINAATTI- JA KORKEUSJÄRJESTELMÄ ETRS-TM35, N2000	
TILAAJA JA TYÖN NIMI	PIIRUSTUKSEN SISÄLTÖ JA MITTAKAAVA	
Tmi Koneurakointi Juho Koivula Koivulan ka-alue_3 2026 97610 Oikarainen	Maa-aineksen ottosuunnitelma  Nykytilanne ortoilmakuvalla Kartta 1:1000	
<b>MITTA</b>		
Ympäristö Vartiokatu 32, FI-96200 Rovaniemi <a href="http://www.mitta.fi">www.mitta.fi</a>		
SUUN. Veli-Pekka Simiö	PVM JA PIIRITÄJÄ 6.2.2026 PM	SUUNNITTELUALA, TYÖN N. O JA PIIRUSTUKSEN N. O. MUUTOS.
TARK.	HYV.	



Pohjakartta © MML Peruskartta, kiinteistöt ja 2m korkeusmalli 01/2026 (CC BY 4.0)

K.OSAKYLÄ Rovaniemi	KORTTELITILA Koivula	TONITURN:o 698-401-58-2
PIIRUSTUSLAJI	VIRANOMAISEN MERKINTÖJÄ	
RAKENNUSOIKEUS Maa-aineksen otto	KOORDINAATTI- JA KORKEUSJÄRJESTELMÄ ETRS-TM35, N2000	
TILAAJA JA TYÖN NIMI	PIIRUSTUKSEN SISÄLTÖ JA MITTAKAAVA	
Tmi Koneurakointi Juho Koivula Koivulan ka-alue_3 2026 97610 Oikarainen	Maa-aineksen ottosuunnitelma  Nykytilanne peruskartalla Kartta 1:1000	
<b>MITTA</b>		
Ympäristö Vartiokatu 32, FI-96200 Rovaniemi <a href="http://www.mitta.fi">www.mitta.fi</a>		
SUUNNITTELUVAIHE Veli-Pekka Simiö	PVM JA PIIRITÄJÄ 6.2.2026 PM	SUUNNITTELUVAIHE, TYÖN N:o JA PIIRUSTUKSEN N:o. MUISTO.
TARK.	HYV.	



#### OTTAMISSUUNNITELMA :

Ottamissuunnitelma liittyy luvan hakijan aiempaan lupaan ja alue on luvanhakijan omistuksessa.

Pääasiallinen maa-aines on kallio.  
 Maa-aineksen ottaminen tasolle +108.50 (N2000).  
 Ottoalueen pinta-ala 9 300 m<sup>2</sup>.  
 Otonmäärä kokonaisuudessaan **40 000 m<sup>3</sup> ktr**.  
 Ottamissyvyys 13 m.  
 Humusmaan paksuus noin 0 - 0.5 m.

Ottamisalueen kulmat merkitään maastoon näkyvästi paaluin, tarvittaessa ottomisolueen rajalinjat myös tiheämmin. Pohjaveden havaintoputkea ei asenneta.

Jos työaikainen ottamisen rintuus on korkea ja jyrkempi kuin 1:1-2, työaikainen turvallisuusmerkintä tehdään maastoon rintuuden yläkanttiin, esimerkiksi näkyvin paaluin tai aitaamalla, mutta porojen vuoksi ei nauhoilla tai lippusimoilla. Toiminnan aikaisia pintamaakasoja voidaan sijoittaa ottamisen reunoille suoja- ja meluvalliksi.

Maa-aineksen ottaminen tapahtuu louhimalla kalliota. Maamateriaaleja käsitellään ja murskataan alueella.

Tieyhteys ottoalueelle tehdään olemassa olevia aukkoja myöten. Työaikaiset liikennejärjestelyt tulee järjestää turvallisesti ja mahdollisimman jouhevasti. Teille tulee asentaa varoitusmerkit.

Materiaalioton luiskat tehdään jyrkkyyteen 1:3 lopullisen maisemoinnin yhteydessä louhimalla. Luiskat voidaan louhia myös portaattain, jotka maisemoidaan pintamailla, kivillä ja lohkareilla. Lopullista maisemointia voidaan elävöittää esimerkiksi tekemällä kumpuja kiviä kasaamalla ja muita pyöreitä muotoja mahdollisimman luonnonmukaisesti.

Ottamistoiminnan jälkeen alue palautuu metsätalouskäyttöön. Jälkihoitona ei tehdä erillisiä multauksia ja istutuksia, vaan pintamaita pyritään käyttämään kasvualustana johon luonnollinen metsän roskaus ja siemennys annetaan tapahtua ajan kanssa.

Toiminta kerrottu tarkemmin selostuksessa.

Ottoalueen kulmien koordinaatit:

1. E=458024.36 N=7365801.19
2. E=457990.87 N=7365771.47
3. E=457909.13 N=7365834.88
4. E=457968.35 N=7365907.14
5. E=458015.73 N=7365883.93

Pohjakartta © MML Peruskartta, kiinteistöt 01/2026 (CC BY 4.0)

K. OSAKYLI Rovaniemi	KORTTELITILA Koivula	TONTTI/NO 698-401-58-2
PIIRUSTUSLAJI	VIRANOMAISEN MERKINTÖJÄ	
RAKENNUSLOINENPIDE Maa-aineksen otto	KOORDINAATTI- JA KORKEUSJÄRJESTELMÄ ETRS-TM35, N2000	
TILAAJA JA TYÖN NIMI Tmi Koneurakointi Juho Koivula	PIIRUSTUKSEN SISÄLTÖ JA MITTAKAAVA Maa-aineksen ottosuunnitelma	
Koivulan ka-alue_3 2026		
97610 Oikarainen		
<b>MITTA</b>	Kartta 1:1000	
Ympäristö Vartiokatu 32, FI-96200 Rovaniemi www.mitta.fi		
SUUN: Veli-Pekka Simiö	PVM JA PIIRITÄJÄ 24.2.2026	SUUNNITTELUALA, TYÖN N. O JA PIIRUSTUKSEN N. O.
TARK:	HYV.	MULTOS.





698-401-58-7

Maa-aineksen ottamisalueen raja

Toiminta-alue  
n. 3,6 ha

698-401-58-2

⊕ KP 2602

Tukitoiminta-alue  
n. 0,15 ha

⊕ KP 2601

Mobiilimurska

(siirtyy oton mukana)  
E=458017 N=7365834

Varastointialue  
n. 2,1 ha

Etäisyys pihapiiriin 1266,67

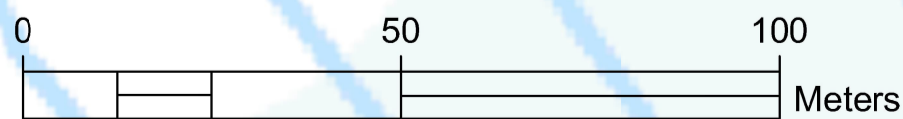
Etäisyys palstan rajaan 417,81  
Etäisyys naapuri-  
palstan rajaan 32,75

Etäisyys pihapiiriin 1030,83

Etäisyys pihapiiriin 1258,37

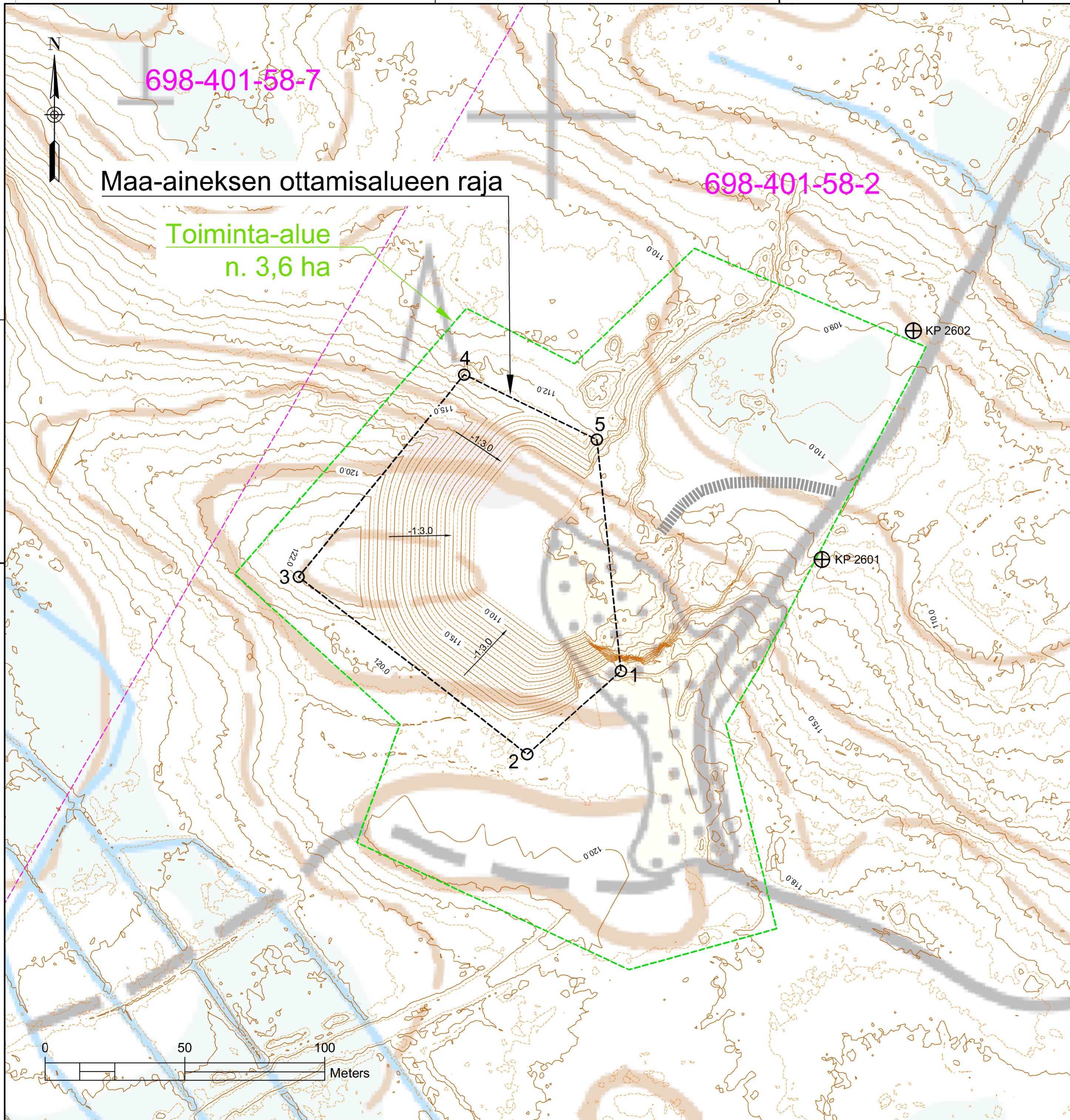
Etäisyys vesistöön 1203,65

Etäisyys naapuripalstan rajaan 241,18



Pohjakartta © MML Peruskartta, kiinteistöt 01/2026 (CC BY 4.0)

K. OSAKYLA Rovaniemi	KORTTELITILA Koivula	TONTTI-N:o 698-401-58-2
PIIRUSTUSLAJI	VIRANOMAISEN MERKINTÖJÄ	
RAKENNUSOIKEUS Maa-aineksen otto	KOORDINAATTI- JA KORKEUSJÄRJESTELMÄ ETRS-TM35, N2000	
TILAAJA JA TYÖN NIMI	PIIRUSTUKSEN SISÄLTÖ JA MITTAAVA	
Tmi Koneurakointi Juho Koivula	Maa-aineksen ottosuunnitelma	
Koivulan ka-alue_3 2026	Asemapiirros	
97610 Oikarainen	Kartta 1:1000	
<b>MITTA</b>		
Ympäristö Vartiokatu 32, FI-96200 Rovaniemi <a href="http://www.mitta.fi">www.mitta.fi</a>		
SUUNNITTELU Veli-Pekka Simiö	PVM JA PIIRITÄJÄ 24.2.2026	SUUNNITTELUALUE, TYÖN N:o JA PIIRUSTUKSEN N:o.
TARK.	HYV.	MUUTOS.



**MAISEMOINTISUUNNITELMA :**

Materiaalioton luiskat tehdään jyrkkyyteen 1:3 lopullisen maisemoinnin yhteydessä louhimalla. Luiskat voidaan louhia myös portaittain, jotka maisemoidaan pintamailla, kivillä ja lohcareilla. Lopullista maisemointia voidaan elävöittää esimerkiksi tekemällä kumpuja kiviä kasaamalla ja muita pyöreitä muotoja mahdollisimman luonnonmukaisesti.

Ottamistoiminnan jälkeen alue palautuu metsätalouskäyttöön. Jälkihoitona ei tehdä erillisiä multauksia ja istutuksia, vaan pintamaita pyritään käyttämään kasvualustana johon luonnollinen metsän roskaus ja siemennys annetaan tapahtua ajan kanssa.

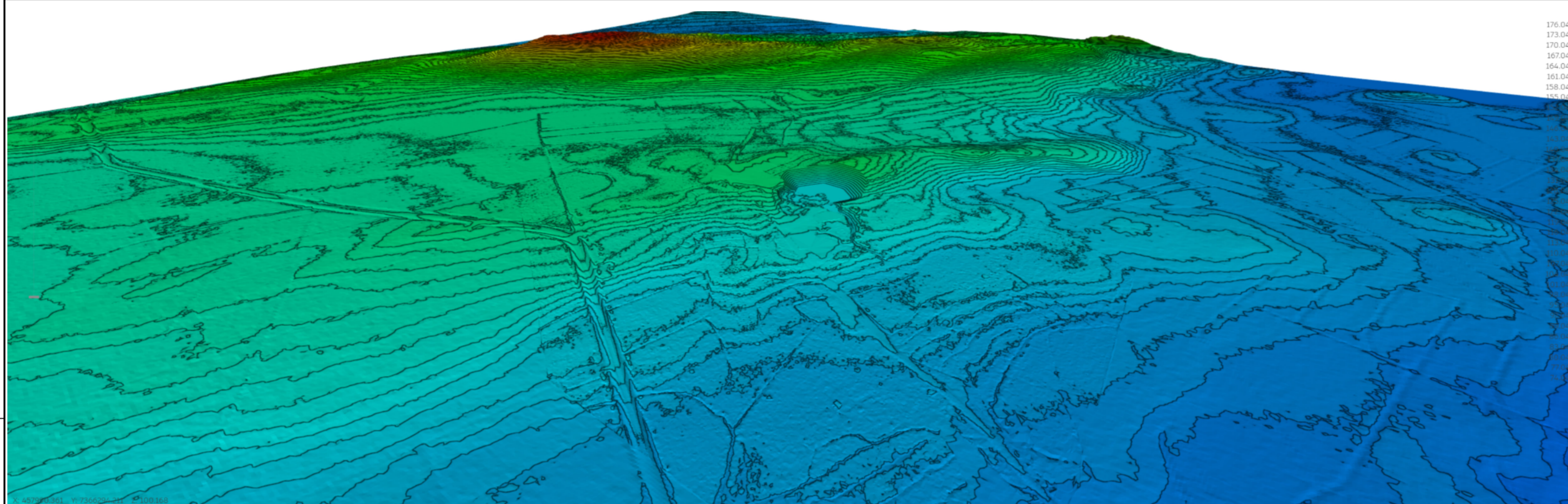
Toiminta kerrottu tarkemmin selostuksessa.

Ottoalueen kulmien koordinaatit:

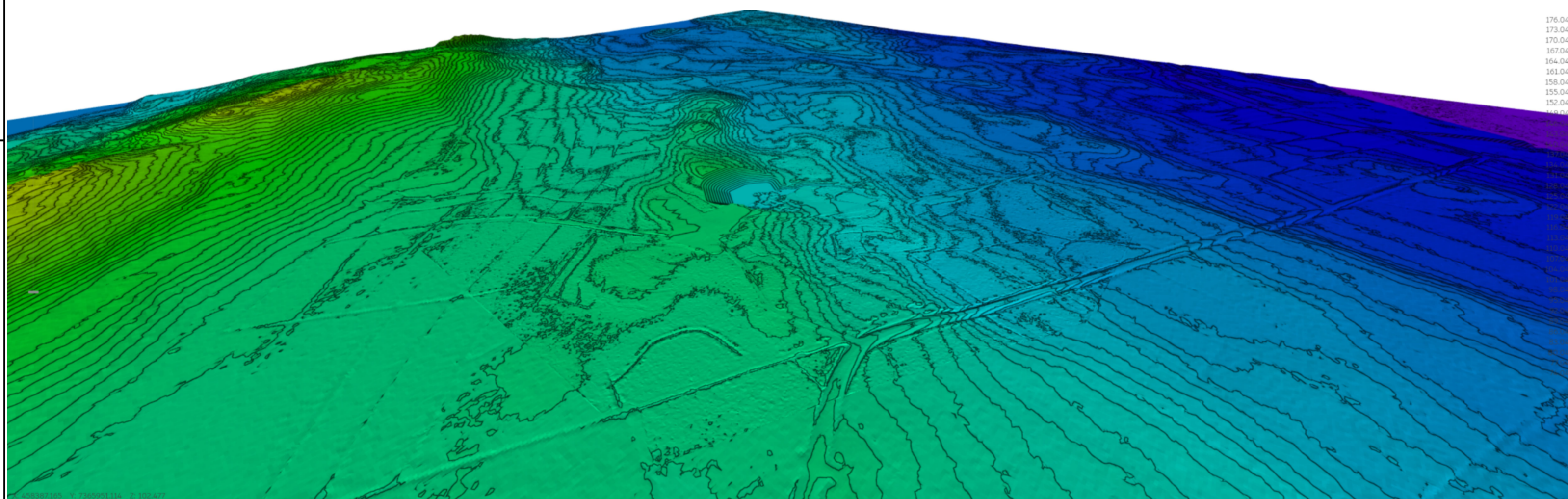
1. E=458024.36 N=7365801.19
2. E=457990.87 N=7365771.47
3. E=457909.13 N=7365834.88
4. E=457968.35 N=7365907.14
5. E=458015.73 N=7365883.93

Pohjakartta © MML Peruskartta, kiinteistöt 01/2026 (CC BY 4.0)

K. OSAKYLI Rovaniemi	KORTTELITILA Koivula	TONTTI/NO 698-401-58-2
PIIRUSTUSLAJI	VIRANOMAISEN MERKINTÖJÄ	
RAKENNUSOIMENPIDE Maa-aineksen otto	KOORDINAATTI- JA KORKEUSJÄRJESTELMÄ ETRS-TM35, N2000	
TILAAJA JA TYÖN NIMI	PIIRUSTUKSEN SISÄLTÖ JA MITTAKAAVA	
Tmi Koneurakointi Juho Koivula	Maa-aineksen ottosuunnitelma	
Koivulan ka-alue_3 2026		
97610 Oikarainen	Maisemointisuunnitelma	
<b>MITTA</b>	Kartta 1:1000	
Ympäristö Sulju Veli-Pekka Simiö	PVM JA PIIRITÄJÄ 6.2.2026 PM	SUUNNITTELUALA, TYÖN NO JA PIIRUSTUKSEN NO.
TARK.	HYV.	MULTOS.



3D-näkymä koillisesta



3D-näkymä kaakosta

Pohjakartta © MML Peruskartta, kiinteistöt 01/2026 (CC BY 4.0)

K. OSAKYLA Rovaniemi	KORTTELITILA Koivula	TONNITURN. O. 698-401-58-2
PIIRUSTUSLAJI	VIRANOMAISEN MERKINTÖJÄ	
RAKENNUSLOMENPIDE Maa-aineksen otto	KOORDINAATTI- JA KORKEUSJÄRJESTELMÄ ETRS-TM35, N2000	
TILAAJA JA TYÖN NIMI Tmi Koneurakointi Juho Koivula Koivulan ka-alue_3 2026 97610 Oikarainen	PIIRUSTUKSEN SISÄLTÖ JA MITTAKAAVA Maa-aineksen ottosuunnitelma  Jälkitilanne 3D-näkymät	
 Ympäristö Vartiokatu 32, FI-96200 Rovaniemi      www.mitta.fi		
SUUN. Veli-Pekka Simiö	PVM JA PIIRTÄJÄ 6.2.2026 PM	SUUNNITTELUALA, TYÖN N. O. JA PIIRUSTUKSEN N. O.
TARK.	HYV.	MUUTOS.

Suunnitelma liittyy maa-ainesten ottamislupaan Ympäristölupaan 

## 1. LUPATIEDOT

Ympäristöluvan tai maa-ainesten ottamisluvan hakijan nimi Tmi Koneurakointi Juho Koivula		
Ottamisalueen nimi Koivulan kallio-alue 3, 2026		
Kunta Rovaniemi	Kylä Oikarainen	Tilan RN:o 698-401-58-2 Koivula
Ottamisalueen pinta-ala 0,93 ha		
Luvan viimeinen voimassaolopäivä 2036		
<b>Otettava maa-aines</b>	<b>Ottamismäärä (m<sup>3</sup>-ktr)</b>	
Kalliokiviaines (murske, louhe)	40 000	
Rakennus- ja muu luonnonkivi		
Sora ja hiekka	0	
Moreeni	0	
Multa tai savi		

## 2. KAIVANNAISJÄTE

Kaivannaisjätteen laji <sup>(1)</sup>		Arvio kaivannaisjätteen kokonaismäärästä (m <sup>3</sup> -ktr) <sup>(2)</sup>	Kaivannaisjätteen hyödyntäminen ja käsittely <sup>(3)</sup>	
Pilaantumaton			Valitse 1, 2 ja/tai 3	Tarvittaessa yksityiskohtaisempi kuvaus
Ei pysyvä maa-aines	Pintamaa	20 000	1	
	Kannot ja hakkuutähteet	50	2	
Pysyvä maa-aines	Kivipöly tai kivituhka			
	Vesiseulonta- ja selkeytysaltaiden hienoainekset			
	Savi ja siltti			
	Sivukivi			
	Seulontakivet ja lohkareet	100	1	
	Muu, mitä?			
<b>Pilaantunut maa-aines</b>	Mitä?			
<b>Kaivannaisjätteitä yhteensä</b>		20150		

A) Tiedot kaivannaisjätteen ympäristövaikutuksista<sup>4</sup>

Esitetty maa-ainesten ottamissuunnitelmassa.

B) Ympäristön pilaantumisen sekä muiden vaikutusten ehkäisemiseksi toteutettavat toimet toiminnan aikana ja sen päätyttyä<sup>5</sup>

Esitetty maa-ainesten ottamissuunnitelmassa.

C) Selvitys seurannasta ja tarkkailusta toiminnan aikana ja sen päätyttyä<sup>6</sup>

Esitetty maa-ainesten ottamissuunnitelmassa.

D) Tiedot toiminnan lopettamisesta<sup>7</sup>

Esitetty maa-ainesten ottamissuunnitelmassa.

### 3. KAIVANN AISJÄTEALUE

E) Selvitys kaivannaisjätteen jätealueesta<sup>8</sup>

Esitetty maa-ainesten ottamissuunnitelmassa.

Jätealueen sijainti ja pinta-ala (ha)

Jätealueen perustaminen ja hoito

Jätealueen ympäristö

Selvitys maaperän ja pohjaveden tilasta

Jätealueen ympäristövaikutukset ja niiden seuranta

Jätealueen käytöstä poistaminen ja jälkihoito

F) Liitekartta 1:2000-1:10 000, josta käy ilmi kaivannaisjätteen jätealueiden sijainti ja lähiympäristö

Esitetty maa-ainesten ottamissuunnitelmassa

### 4. LISÄTIETOJA

Yhdys henkilön nimi ja yhteystiedot (osoite, puhelin ja sähköpostiosoite)

Tmi Koneurakointi Juho Koivula  
Juho Koivula  
Ylikörköntie 680  
97610 Oikarainen  
  
puh. 044 515 1911  
juho.koivula@saunalahti.fi